

Felvételi a középfokú iskolákban a 2024/2025. tanévben

Tartalomjegyzék

1.	A középfokú felvételi eljárás résztvevői	2
1.1.	A felvételi eljárásban részt vevő tanulók.....	2
1.2.	A felvételi eljárásban részt vevő intézmények.....	2
2.	A középfokú felvételi eljárás szakaszai.....	3
3.	Az általános felvételi eljárás részei.....	3
3.1.	Az általános felvételi eljárás kezdete - a középfokú intézmények meghatározzák tanulmányi területeiket és elkészítik a felvételi tájékoztatójukat	3
3.2.	Hogyan kereshetünk a meghirdetett tanulmányi területek között - a KIFIR tanulmányi terület, felvételi tájékoztató és írásbeli vizsgahelyszín kereső program	4
3.3.	Az egyes középfokú intézmények felvételi eljárásának elemei	5
3.3.1.	A felvételi eljárás elemeinek egymáshoz való viszonya	6
3.3.2.	A tanulmányi eredmények figyelembevétele az egyes középfokú intézmények felvételi eljárása során.....	6
3.3.3.	A központi írásbeli vizsgák.....	6
3.3.3.1.	Általános tudnivalók a központi írásbeli vizsgákról.....	6
3.3.3.2.	A központi írásbeli vizsgákat szervező középiskolák jegyzéke	7
3.3.3.3.	Jelentkezés a központi írásbeli vizsgákra	7
3.3.3.4.	A központi írásbeli vizsgák időigénye	8
3.3.3.5.	A központi írásbeli vizsgák időpontjai	8
3.3.3.6.	A központi írásbeli vizsgák kiértékelt feladatlapjainak megtekintése, az észrevétel és a fellebbezés előterjesztésének lehetősége.....	9
3.3.3.7.	A központi írásbeli vizsgák eredményeinek közzététele - az értékelő lap szerepe a középfokú felvételi eljárásban	10
3.3.4.	Szóbeli vizsga az egyes középiskolák felvételi eljárása során.....	11
3.4.	A felvételi jelentkezési időszak	11
3.4.1.	A középfokú felvételi eljárás során benyújtandó felvételi lapok	11
3.4.2.	A jelentkezési lap(ok) szerepe és tartalma	12
3.4.3.	A tanulói adatlap szerepe és tartalma.....	13
3.4.4.	A felvételi lapok (jelentkezési lap(ok) és a tanulói adatlap) előállítás.....	14
3.5.	A felvételi lapok (jelentkezési lap(ok) és a tanulói adatlap) benyújtása.....	14
3.6.	A jelentkezési lapok feldolgozása a középfokú iskolákban.....	14
3.6.1.	A középfokú intézmények elkészítik a jelentkezők felvételi jegyzékét	15
3.7.	A tanulói adatlapok feldolgozása.....	15
3.8.	A módosító időszak	16
3.9.	A jelentkezők listájának kiegészítése – az ideiglenes felvételi rangsor elkészítése	17
3.10.	Az egyeztetett felvételi jegyzék kialakítása	17
3.11.	A tanulók és az általános iskolák tájékoztatása a középfokú felvételi eljárás eredményéről.....	17
3.12.	Jogorvoslati lehetőségek a középfokú felvételi eljárás során	18
3.13.	A középfokú felvételi eljárás speciális esetei	18
3.13.1.	Nemzetiségi nevelés-oktatás.....	18
3.13.2.	Arany János Tehetséggondozó Program / Arany János Kollégiumi Program	18
3.13.3.	Művészeti és testnevelés tanulmányi területek	18
3.13.4.	Sportiskola.....	18
3.13.5.	Szakképző iskolákban a pályaalkalmassági, és egészségügyi követelményeknek való megfelelés vizsgálata	18
3.13.6.	A különleges bánásmódot igénylő (sajátos nevelési igényű, beilleszkedési, tanulási, magatartási nehézséggel küzdő) tanulók részvétele a középfokú felvételi eljárásban.....	18
3.13.7.	Többcélú intézmények tanulói.....	24
4.	A rendkívüli felvételi eljárás	24
5.	A középfokú felvételi eljárás időbeli ütemezése.....	24
6.	A középfokú felvételi eljárást meghatározó jogszabályok	25
7.	Segítségnyújtás, információ	25

1. A középfokú felvételi eljárás résztvevői

1.1. A felvételi eljárásban részt vevő tanulók

A középfokú felvételi eljárásban az alábbi tanulók vesznek részt:

- a középfokú iskolák 9. évfolyamaira (beleértve a nyelvi előkészítő évfolyamokat is) jelentkező **8. évfolyamos általános iskolai** tanulók,
- a középfokú iskolák 9. évfolyamára átvételüket kérő középiskolai jogviszonnal rendelkező jelentkezők, amennyiben a fogadó középfokú iskola az átvételüket a felvételi eljárásban történő részvételhez köti,
- a 6 évfolyamos gimnáziumi tanulmányi területre jelentkező **6. évfolyamos** tanulók (beleértve a gimnáziumok nyelvi előkészítő évfolyamára jelentkezőket is),
- a 6 évfolyamos gimnázium 9. évfolyamára átvételüket kérő (becsatlakozni szándékozó) középiskolai jogviszonnal rendelkező jelentkezők, amennyiben a fogadó középfokú iskola az átvételüket a felvételi eljárásban történő részvételhez köti,
- a 8 évfolyamos gimnáziumi tanulmányi területre jelentkező **4. évfolyamos** tanulók (beleértve a gimnáziumok nyelvi előkészítő évfolyamára jelentkezőket is),
- a 8 évfolyamos gimnázium 7. vagy 9. évfolyamára átvételüket kérő (becsatlakozni szándékozó) középiskolai jogviszonnal rendelkező jelentkezők, amennyiben a fogadó középfokú iskola az átvételüket a felvételi eljárásban történő részvételhez köti.

1.2. A felvételi eljárásban részt vevő intézmények

Azon **nappali oktatás munkarendje szerint oktató középfokú iskolák**, amelyek:

- gimnáziumi¹,
- szakgimnáziumi²,
- technikum³,
- szakképző iskolai⁴,
- szakiskolai⁵, vagy
- készségfejlesztő iskolai⁶ tanulmányi területet hirdetnek meg.

Az **általános iskoláknak** kiemelt szerepük van a felvételi eljárásban. A 20/2012. (VIII. 31.) EMMI rendelet (a továbbiakban: EMMI rendelet) 37. § (1) bekezdése alapján az általános iskola 8. évfolyamos tanulója esetében a felvételi lapok (tanulói adatlap, jelentkezési lapok, módosító tanulói adatlap) kitöltését az általános iskola szervezi meg. Legfontosabb feladatuk a felvételre jelentkező 8. évfolyamos tanulók és szüleik részletes, pontos tájékoztatása, a beküldendő dokumentumok előkészítése, tartalmi és formai ellenőrzése, hitelesítése és őrzése. A felvételi lapokat – ha a jogszabály másképp nem rendelkezik – az általános iskola a kitöltéshez szükséges adatok ellenőrzése és rögzítése után a középfokú iskolák felvételi információs rendszerében (a továbbiakban: KIFIR rendszer) állítja elő, és továbbítja a felvételt hirdető középfokú iskolába, valamint az Oktatási Hivatalba (a továbbiakban: Hivatal).

Az általános iskola minden év **október 31-ig** tájékoztatja a **nyolcadik évfolyamra** járó tanulókat a középfokú iskolai felvételi eljárás rendjéről. A felvételi eljárásról részletes információk találhatóak a www.oktatas.hu honlap jobb oldalán látható **KÖZÉPFOKÚ FELVÉTELI ELJÁRÁS** felirat alatt, **A középfokú felvételi eljárás információi** linkgyűjteményben.

¹ **Gimnázium:** négy, hat vagy nyolc – nyelvi előkészítő évfolyam esetében öt, hét vagy kilenc – évfolyammal működő nevelési-oktatási intézmény, ahol általános műveltséget megalapozó, valamint érettségi vizsgára és felsőfokú iskolai tanulmányok megkezdésére felkészítő nevelés-oktatás folyik. (2011. évi CXCV törvény a nemzeti köznevelésről (a továbbiakban: Nkt.) 11. §)

² **Szakgimnázium:** öt évfolyammal működő, művészeti, pedagógiai, illetve közművelődési képzést folytató nevelési-oktatási intézmény, amiből négy évfolyamon közismereti oktatás, és a szakképzésről szóló 2019. évi LXXX. törvény (a továbbiakban: Szt.) szerinti szakmai képzés, az ötödik évfolyamon kizárólag az Szt. szerinti szakmai képzés folyik. A szakgimnázium érettségi végzettség és az Szt. szerinti szakképesítés megszerzésére, szakirányú felsőfokú iskolai továbbtanulásra, valamint szakirányú munkába állásra készít fel. A szakgimnáziumi képzés lehet továbbá:

- 3+2 évfolyamos képzés, amely három, az Szt. szerinti szakképesítés megszerzéséhez szükséges közismereti oktatást és az Szt. szerinti szakmai képzést magában foglaló, szakképesítésre felkészítő évfolyamot, illetve további kettő, érettségi vizsgára felkészítő évfolyamot foglal magában. Az e képzési formát választó tanulók eldönthetik, hogy tovább tanulnak-e az érettségi vizsgára felkészítő további két évfolyamon,
- párhuzamos művészeti oktatás, ötödik, hetedik vagy kilencedik évfolyamra történő beiskolázással az intézmény pedagógiai programjában meghatározottak szerint. (Nkt. 12. §.)

³ **Technikum:** öt (egyes ágazatokban hat) éves képzés, amely általános műveltséget megalapozó, érettségi vizsgára és az érettségi végzettséghez kötött szakma szakmai vizsgájára felkészítő, valamint a szakirányú felsőfokú iskolai továbbtanulást vagy munkába állást elősegítő (2 év ágazati alapoktatás + szakirányú oktatás) évfolyamokkal rendelkezik. A technikumban a jelentkező egy adott szakma ágazatára jelentkezik ahol az első két évben a közismereti oktatás mellett ágazati alapismereteket sajátít el, amelyekből az első két év elteltével ágazati alapvizsgát tesz. A technikumban érettségi és technikus szintű szakképzettség szerzhető. (Szt. 16-20. §, 12/20. (II.7.) Korm. rendelet a szakképzési törvény végrehajtásáról (a továbbiakban: Szkr.) 222. §)

⁴ **Szakképző iskola:** három (egyes esetekben négy) éves képzés, amely az adott szakma megszerzéséhez szükséges közismereti oktatást és az alapfokú iskolai végzettséghez kötött szakma szakmai oktatását magában foglaló, a szakmajegyzékben meghatározott számú (1 év ágazati alapoktatás + szakirányú oktatás) évfolyamú képzést biztosító intézmény. Az első év ágazati alapismereteket nyújtó oktatásból áll, amely ágazati alapvizsgával zárul, majd ezt követően kerül sor a konkrét szakma kiválasztására. (Szt. 16-20. §, Szkr. 222. §)

⁵ **Szakiskola:** A sajátos nevelési igényű tanulók középiskolai nevelése-oktatása céljából a többi tanulóval sajátos nevelési igénye miatt együtt haladni nem tudó tanulók felkészítését végzi. A szakiskolákban a sajátos nevelési igény jellegéhez igazodó közismereti oktatás és az Szt. szerinti szakmai oktatás, illetve szakképesítésre felkészítő szakmai képzés folyik. A szakmai vizsgára, illetve a képesítő vizsgára történő felkészítés a szakiskola feladata, amely a kötelező foglalkozások keretében történik. (Nkt.13/A §)

⁶ **Készségfejlesztő iskola:** a középsúlyos értelmi fogyatékos tanulók részére biztosítja az életkezdéshez való felkészülést, a munkába állást lehetővé tevő egyszerű betanulást igénylő munkafolyamatok elsajátítását, továbbá a szakképzésben részt venni nem tudó enyhe értelmi fogyatékos tanulók számára nyújt a munkába álláshoz és az életkezdéshez szükséges ismereteket. A készségfejlesztő iskoláknak négy évfolyama van, amelyben kettő közismereti képzést folytató, kettő pedig gyakorlati jellegű évfolyam, amely lehetővé teszi az életkezdéshez való felkészülést, a munkába állást lehetővé tevő egyszerű betanulást igénylő munkafolyamatok elsajátítását. (Nkt.13/B §)

Az általános iskola minden év október 31-éig tájékoztatja a **hetedik évfolyamra** járó tanulók szüleit is arról, hogy a **gyermekük iskoláztatásával kapcsolatos kérdésben a szülőknek közösen kell dönteniük**, valamint arról, hogy ha az iskolaválasztással kapcsolatban a **szülők, vagy a szülő és a gyermek között vita van, annak eldöntése a gyámhatóság hatáskörébe tartozik**, és gyermekük felvételi lapjait az általános iskolának a gyámhatósági döntés szerint kell továbbítani. A felvételi lapok aláírására vonatkozóan részletes tájékoztatás található a Hivatal honlapján (www.oktatas.hu) a **Köznevelés/Középfokú felvételi eljárás/Tájékoztató felvételizőknek/A felvételi lapok aláírására vonatkozó tudnivalók** menüpont alatt.

Rendkívül fontos annak a figyelembevétele, hogy a szülők közötti megegyezés, illetve a gyámhatósági döntés hiánya akadályozza a tanuló részvételét a felvételi eljárásban. Amennyiben a szülők a gyermek iskolájának, életpályájának megválasztása tekintetében nem tudnak megegyezni, úgy a Hivatal a jelentkező egyetlen tanulói adatlapját sem dolgozhatja fel, a felvételi végeredmény megállapítására nem kerül sor. A szülők közötti vita eldöntése a gyámhatóság hatáskörébe tartozik, a Hivatal ezekben az ügyekben döntést nem hozhat.

2. A középfokú felvételi eljárás szakaszai

A középfokú felvételi eljárás két szakaszból áll.

Az első szakasz az **általános felvételi eljárás**, amely 2025. január 18. és május 5. között tart.

A második szakasz a **rendkívüli felvételi eljárás**, amely 2025. május 12. és augusztus 31. között tart.

3. Az általános felvételi eljárás részei

3.1. Az általános felvételi eljárás kezdete - a középfokú intézmények meghatározzák tanulmányi területeiket és elkészítik a felvételi tájékoztatójukat

A középfokú iskolák **2024. október 20-ig** a KIFIR rendszerben rögzítik azon tanulmányi területeik fő jellemzőit (pl. a középiskolai évfolyamok száma, a tanulmányi területen oktatott idegen nyelv(ek), illetve a szakképző iskolai tanulmányi területek esetén a képzés során megszerezhető lehetséges szakképzettség kimenetek) és négyjegyű (0001 és 9999 között) belső kódjait, amelyekre a felvételi eljárás során jelentkezőket kívánnak fogadni. A középfokú iskoláknak a meghirdetett tanulmányi területek jellemzőit a Hivatal által – 2024. szeptember 30-ig – kiadott hivatalos közlemény alapján kell meghatározniuk.

A **tanulmányi terület** a középfokú iskola által a középfokú felvételi eljárás során meghatározott alapegység, amelyre az adott, egységes feltételek szerint jelentkezhetnek a tanulók. Az intézmények a felvételi eljárásukat tanulmányi területek szerint bonyolítják le. A tanulmányi terület nem egyezik meg az osztállyal, kizárólag a felvételi eljárás során van szerepe, ugyanis egy tanulmányi területre felvételt nyerő jelentkezőkből több osztály is kialakítható, de lehetséges az is, hogy az iskola több tanulmányi területre felvételt nyert tanulókból szervez a későbbiek során egy osztályt.

A tanulmányi területek leírásai kizárólag a középfokú iskolai képzések legfontosabb – jellemzően a felvételi eljárásra vonatkozó – információit tartalmazzák. Nem nyújtanak teljes körű felvilágosítást a képzés egészéről, és nem helyettesítik sem a középfokú iskolák felvételi tájékoztatójának megismerését, sem a további tájékozódást.

A középfokú iskolák **2024. október 20-ig** a honlapjukon nyilvánosságra hozzák felvételi tájékoztatójukat, és a KIFIR rendszerben is elhelyezik azt.

A nemzeti köznevelésről szóló 2011. évi CXCV. törvény (a továbbiakban: Nkt.) 50. § (2) bekezdése szerint a **középfokú iskola a felvételi követelményeket** a tanév rendjéről szóló rendelet⁷ által meghatározott időben a **felvételi tájékoztatóban köteles nyilvánosságra hozni**. A szakképzésről szóló 2019. évi LXXX. törvény (a továbbiakban: Szt.) 54. § értelmében a szakképzési jogviszony létesítéséhez szükséges feltételeket a felvételi tájékoztatóban nyilvánosságra kell hozni.

A középfokú iskolák felvételi tájékoztatójának kötelezően tartalmaznia kell az alábbiakat⁸:

- a középfokú iskola OM azonosítóját⁹, feladatellátási helyenként a meghirdetett tanulmányi területek leírását, az azokat jelölő belső kódokat¹⁰,
- a középfokú iskola felvételi eljárásának rendjét,
- a felvételi kérelmek elbírálásának, rangsorolásának módját, szabályait, ezen belül különösen az EMMI rendelet 27. § (2) bekezdésében szereplő szempontok alapján a teljesítmények értékelésének módját és figyelembe vételének arányait,

⁷ A 2024/2025. tanév rendjére vonatkozó rendelkezéseket a **32/2024. (VIII. 8.) BM rendelet** (a továbbiakban: tanév rendje) tartalmazza.

⁸ EMMI rendelet 32. § (4); 12/2020. (II. 7.) Korm. rendelet a szakképzésről szóló törvény végrehajtásáról (a továbbiakban: Szt.) 148-149. §

⁹ **OM azonosító**: Az OM azonosító 6 számjegyű, illetve bizonyos szakképző intézmények esetében 6/3 számjegyű azonosító (az azonosító első jegye a 0 is lehet!). Az általános iskolák és a középfokú iskolák OM azonosítója a www.oktatas.hu címen az alábbi linkekre kattintva érhető el:

- köznevelési intézmények esetén: https://www.oktatas.hu/hivatali_ugyek/kir_intezmenykereso

- szakképző intézmények esetén: <https://szir.nive.hu/publikus/intezmeny-kereso>

illetve az iskolák is adnak erről információt

¹⁰ **Tanulmányi területek kódja**: A tanulmányi területek kódja 4 számjegyűből áll. A tanulmányi területekről szóló információk és az intézmények felvételi tájékoztatói a felvételi eljárás megfelelő szakaszában elérhetőek a Hivatal honlapján (www.oktatas.hu) a **KIFIR tanulmányi terület, felvételi tájékoztató és írásbeli vizsgahelyszín kereső** linken. Javasoljuk, hogy kizárólag a keresőprogramban szereplő, előzetesen ellenőrzött és egyeztetett adatok alapján válasszanak intézményt, illetve tanulmányi területet. A továbbtanulással kapcsolatos egyéb kiadványok tartalma csak tájékoztatóra alkalmas, a felvételi lapokat (jelentkezési lapokat és a tanulói adatlapot) a fenti programban szereplő adatok alapján kell kitölteni.

- a sajátos nevelési igényű, valamint a beilleszkedési, tanulási, magatartási nehézséggel küzdő jelentkezőre vonatkozó speciális elbírálási szabályokat,¹¹
- ha az iskola szóbeli vizsgát vagy az EMMI rendelet 27. § (5) bekezdés szerinti képesség-, készségfelmérést szervez, a vizsga vagy a felmérés követelményeit, időpontját és helyét,
- ha az adott középfokú iskola nem készít fel érettségi vizsgára, az arra vonatkozó tájékoztatást,
- ha a többcélú köznevelési intézmény az általános iskola feladatai mellett a középfokú iskolai feladatok közül legalább egyet ellát, annak szabályait, hogy az iskola tanulója milyen, a pedagógiai programban meghatározott feltételekkel léphet a középfokú iskolai évfolyamokra,
- a szakképző intézmény a felvételi tájékoztatóban közzéteszi az általa oktatott szakmák körét és azok ágazatát.

A felvételi tájékoztatóban a pályaalkalmassági követelményeket is nyilvánosságra kell hozni. A szakképző intézménybe csak olyan tanuló lehet felvenni vagy átvenni, aki az általa választott szakmára vonatkozóan a képzési és kimeneti követelményekben előírt egészségügyi alkalmassági, továbbá a pályaalkalmassági követelményeknek megfelel, és ez alapján előreláthatóan nincs akadály a szakmai vizsgára bocsátásának. A tanuló részsakma megszerzésére nem iskolázható be, kivéve, ha az Szkt. vagy a 12/2020. (II. 7.) Korm. rendelet (a továbbiakban: Szkr.) alapján a felkészítés kizárólag részsakma megszerzésére irányul, vagy a tanuló sajátos nevelési igényének jellege kizárólag a részsakma megszerzését teszi lehetővé.

Az Szkt. II. fejezetének 7. § [Értelmező rendelkezések] 2. és 4. pontjai szerint:

- **egészségügyi alkalmasság:** annak az orvosi szakvéleményre alapozott megállapítása, hogy a szakképzésbe bekapcsolódni szándékozó személy testi adottságai, egészségi és pszichikai állapota alapján képes ön maga és mások veszélyeztetése nélkül a választott szakma szerinti tevékenység, foglalkozás gyakorlására és a szakmai vizsgára való felkészülésre.
- **pályaalkalmassági követelmény:** a szakképzésbe történő bekapcsolódás – képzési és kimeneti követelményekben meghatározott – azon feltétele, amely alapján megállapítható, hogy a szakképzésben részt venni szándékozó személy képességei, készségei alapján sikeresen fel tud készülni a szakmai vizsgára és a szakma végzésére.

Amennyiben a tanuló egészségügyi, pályaalkalmassági követelményeknek való megfelelésével kapcsolatban a szülő bizonytalan, úgy a későbbi kellemetlenségek elkerülése érdekében érdemes még a jelentkezés benyújtását megelőzően a továbbtanulásra kiválasztott intézményhez fordulni az ezzel kapcsolatos kérdésekkel.

Amennyiben a középfokú intézmény valamely tanulmányi területén előírja a központi írásbeli vizsgán történő részvételt, a felvételi tájékoztatójának tartalmaznia kell a központi írásbeli vizsga szervezésére, illetve a vizsga eredményének az adott iskola felvételijébe való beszámítására vonatkozó egyedi, valamint a felvételi lebonyolításával kapcsolatos egyéb technikai információkat (pl. az iskola kéri a központi írásbeli vizsga eredményeit tartalmazó értékelő lap másolatának csatolását a jelentkezési laphoz) is.

Amennyiben a középfokú intézmény szóbeli vizsgát szervez, a vizsga kérdéseinek a Nemzeti alaptanterv (a továbbiakban: Nat) általános iskolai követelményrendszerére és a középiskola pedagógiai programjában/szakmai programjában meghatározott, a felvételi tájékoztatóban nyilvánosságra hozott követelményekre kell épülniük.

3.2. Hogyan kereshetünk a meghirdetett tanulmányi területek között - a KIFIR tanulmányi terület, felvételi tájékoztató és írásbeli vizsgahelyszín kereső program

A középfokú intézmények által meghirdetett tanulmányi területek és nyilvánosságra hozott felvételi tájékoztatók közötti keresésre a www.oktatas.hu oldalon a felhasználói igényekhez igazodó programfelület szolgál. A **KIFIR tanulmányi terület, felvételi tájékoztató és írásbeli vizsgahelyszín kereső program** tartalmazza valamennyi középfokú iskolai felvételt hirdető intézmény OM azonosító számát, azt a feladatellátási helyet, ahol az adott tanulmányi területet meghirdették, továbbá azon tanulmányi területek rövid leírását, amelyek közül a jelentkezők a középfokú felvételi eljárás során választhatnak. A program lehetővé teszi a központi írásbeli vizsgát szervező intézmények közötti keresést is.

A programot a Hivatal honlapján (www.oktatas.hu) a **Köznevelés/Középfokú felvételi eljárás** menüpontban a középfokú felvételi eljárás rendjéhez igazodó időponttól, **2024. október 20-át követően érhetik el.**

A program használata során – földrajzi és tanulmányi szempontok alapján, különböző szűrési feltételek beállításával – készíthető el a tanulók egyéni továbbtanulási céljainak leginkább megfelelő tanulmányi terület lista. A legpontosabb találati eredmény a kiválasztott intézmény OM azonosítójának megadásával érhető el. Ha ez nem ismert, úgy az intézmény nevére, vagy annak egy részletére is lehet keresni. Amennyiben nincs még konkrét kiszemelt intézmény, úgy keresés indítható akár az adott vármegye vagy település minden iskolájára, egy képzéstípusra, a rangsorolás szempontjaira, gimnázium képzéstípus esetén évfolyamokra, illetve ágazat/szakma/kimenet keresési feltétel megadásával egy konkrét szakképzettségi/szakképesítési célra vagy éppen a tanulmányi terület szövegének egy részletére (például: szakács, nyelvi előkészítő).

A beállított szűrési feltételeknek megfelelő intézmény/tanulmányi terület lista pdf fájlként történő mentése, illetve kinyomtatása egy személyre szabott, az egyedi igényeknek leginkább megfelelő továbbtanulási portfólió kialakítását teszi lehetővé. A programból előállítható pdf fájl mindig a középfokú intézmények által megadott aktuális, naprakész információkat tartalmazza, áttekinthetően jeleníti meg a tanulmányi területek leírását, megkönnyítve ezzel a tanulók, szülők, valamint a továbbtanulást segítő pedagógusok tájékozódását.

¹¹ A beilleszkedési, tanulási, magatartási nehézséggel küzdő (a továbbiakban: BTMN) tanulók ellátását minden intézménynek biztosítani kell, így annak tényét, hogy az intézmény fogad BTMN tanulókat, az intézmény alapító okiratában/szakmai alapidokumentumában nem kell külön megjelölni.

A programfelületről egy adott vármegye továbbtanulási kínálata, a felvételt hirdető középfokú intézmények és tanulmányi területeik listája – pdf formátumban letölthető és nyomtatható formában – szintén elérhető a választott vármegye linkjére kattintva.

Fontos, hogy a továbbtanulással kapcsolatos egyéb kiadványok tartalma csak tájékozódásra alkalmas, a felvételi lapokat (jelentkezési lap(ka)t és a tanulói adatlapot) a **KIFIR tanulmányi terület, felvételi tájékoztató és írásbeli vizsgahelyszín kereső program** felületén közölt paraméterek alapján kell kitölteni. Legyenek figyelemmel arra is, hogy a keresőprogramban megjelenített tanulmányi területek leírása csak az adott tanulmányi területre vonatkozó legfontosabb információkat tartalmazza. A kiválasztott tanulmányi területre vonatkozó részletes információkat az intézmények a felvételi tájékoztatójukban hozzák nyilvánosságra. **Kétség vagy kérdés esetén mindig közvetlenül a középfokú intézményhez kell fordulni.**

3. 3. Az egyes középfokú intézmények felvételi eljárásának elemei

A középfokú felvételi eljárás keretében az intézmény a felvételi kérelmekről:

- vagy az általános iskolai tanulmányi eredmények (a továbbiakban: tanulmányi eredmények) alapján,
- vagy gimnázium és szakgimnázium, valamint szakképző intézmények esetén a tanulmányi eredmények és a központilag kiadott egységes feladatlapokkal megszervezett írásbeli vizsga (a továbbiakban: központi írásbeli vizsga) eredményei alapján,
- vagy gimnázium és szakgimnázium, valamint szakképző intézmények esetén a tanulmányi eredmények, továbbá a központi írásbeli vizsga és a szóbeli vizsga eredményei alapján dönthet.

Az intézmény a központi írásbeli vizsgán kívül más írásbeli vizsgán való részvételt a jelentkezőktől nem követelhet meg. Amennyiben az intézmény valamely tanulmányi területen a jelentkezők számára egyik vagy mindkét tárgyból előírja a központi írásbeli vizsgát, az adott évfolyamra történő felvételi eljárás során köteles mindkét vizsgatárgyból, magyar nyelvből és matematikából is megszervezni azt.

Ha a középfokú iskola nemzetiségi nevelés-oktatást folytat, akkor a központi magyar nyelvi feladatlapok helyett helyben készített, nemzetiségi nyelvű szövegértési feladatsort használhat, de ebben az esetben felvételi eljárásában köteles a központi matematika írásbeli vizsga eredményét figyelembe venni. A helyben készített nemzetiségi nyelvű szövegértési feladatsorral elérhető maximális pontszám legfeljebb az írásbeli vizsgán elérhető maximális pontszám ötven százaléka lehet, a fennmaradó legalább ötven százalékot pedig a központilag kiadott egységes matematika-feladatsor megoldása alapján kell számítani. Az intézmény ekkor is köteles a központi írásbeli vizsgát mindkét vizsgatárgyból megszervezni.

A helyben készített nemzetiségi nyelvű szövegértési írásbeli vizsgát az általános felvételi eljárás időszakában lehet megszervezni a helyi sajátosságoknak megfelelően, célszerűen a szóbeli vizsgák időszakában (2025. március 3. - március 20. között). Ezen vizsgák napja nem eshet egybe egyik központi írásbeli vizsga napjával sem.

Helyi szervezésű szóbeli vizsgát csak az a középiskola szervezhet, amelyik előírja a központi írásbeli vizsgán való részvételt, és amelyben a felvételi évet megelőző három év átlagában a jelentkezők száma több mint kétszeresen meghaladta a felvehető tanulók számát¹². Ha a szakképző intézményben a felvételi eljárás évet megelőző három év átlagában a jelentkezők száma adott ágazatban több mint háromszorosan meghaladja a felvehető tanulók számát, a szakképző intézmény központi írásbeli vizsgát, illetve szóbeli vizsgát tarthat¹³. A szóbeli vizsga az általános felvételi eljárás időszakában az írásbeli vizsgák lebonyolítása után, a tanév rendjében meghatározott időpontban – **2025. március 3. - március 20. között** – tartható meg.

Az **Arany János Tehetségdonozó Program**ba történő jelentkezés esetén a felvételi kérelmek elbírálásakor a válogatáson szerzett minősítést, valamint a központi írásbeli vizsga eredményeit kell figyelembe venni mindkét vizsgatárgyból.

A felvételi eljárás során figyelembe vehető egyéb, az EMMI rendeletben, valamint az Nkt.-ben meghatározott vizsgálatok:

- Ha a középfokú iskola művészeti vagy testnevelés tanulmányi területen hirdet felvételt, további készségek, képességek meglétét is vizsgálhatja.
- Sportiskolába az a tanuló vehető fel, aki megfelel a sportegészségügyi alkalmassági és fizikai képességfelmérési vizsgálat követelményeinek.
- Ha a nevelési-oktatási intézmény vallási, világnézeti tekintetben elkötelezett intézményként működik, a tanulók felvételét valamely vallás, világnézet elfogadásához kötheti, és ezt a felvételi eljárás keretében vizsgálhatja.

A fent felsorolt vizsgálatok eredménye a felvétel feltételeként figyelembe vehető, de a felvehető tanulók rangsorolását csak annyiban befolyásolhatja, hogy a tanuló a vizsgálaton megfelelt vagy nem felelt meg, azaz a vizsgálat eredményeként a jelentkezése elutasításra kerül vagy nem. **A fenti vizsgálatok eredménye tehát pontszámokban a felvételi eljárás során nem jelenhet meg.** A tanuló összesített felvételi eredményét azonban a művészeti vagy testnevelés tanulmányi területeken, illetve a vallási, világnézeti, felekezeti elkötelezettséget vizsgáló tanulmányi területek esetében a vizsgálat eredménye is befolyásolhatja.

A szakiskola és a készségfejlesztő iskola a felvételi kérelmekről csak a tanulmányi eredmények alapján dönthet, és a felvétel kizárólag a sajátos nevelési igényt megállapító szakértői bizottsági szakvélemény alapján történhet. Enyhe értelmi fogyatékos tanuló készségfejlesztő iskolába akkor vehető fel, ha a szakiskola előkészítő kilencedik évfolyamát sikertelenül teljesítette.

A szakképző intézménybe csak olyan tanulót lehet felvenni vagy átvenni, aki az általa választott szakmára vonatkozóan a képzési és kimeneti követelményekben előírt egészségügyi alkalmassági, továbbá a pályaalkalmassági követelményeknek megfelel, és ez alapján előreláthatóan nincs akadálya a szakmai vizsgára bocsátásának.

¹² Nkt. 50. § (4)

¹³ Szkr149. § (3)

A tanuló részszakma megszerzésére nem iskolázható be, kivéve, ha a felkészítés kizárólag részszakma megszerzésére irányul, vagy a tanuló sajátos nevelési igényének jellege kizárólag a részszakma megszerzését teszi lehetővé¹⁴.

3.3.1. A felvételi eljárás elemeinek egymáshoz való viszonya

Felvételi vizsga esetén a központi írásbeli vizsgán elérhető eredménynek az iskola felvételi eljárásában a megszerzhető felvételi összpontszám minimum 50%-át kell képviselnie. A középiskola választhat, hogy melyik vizsgatárgyból (magyar nyelv és/vagy matematika) kéri az adott tanulmányi területen a központi írásbeli vizsga eredményét. Lehetséges tehát, hogy egy adott tanulmányi területen csak egy vizsgatárgy (magyar nyelv vagy matematika) eredményét számítja be (írja elő) az iskola a felvételi teljesítmények értékelésébe. Ha az iskola felvételi eljárásában csak az egyik tárgyból elért írásbeli eredményt számítja be, akkor annak az egy írásbeli eredménynek kell az elérhető felvételi összpontszám minimum 50%-át képviselnie. Lehetséges az is, hogy egy adott tanulmányi területen az egyik vizsgatárgyból elért eredményeket nagyobb súllyal számítja be, mint a másikat. Természetesen a felvételi tájékoztatóban ezeket a szabályokat minden esetben nyilvánosságra kell hozni. A szóbeli vizsga eredménye – ha a középiskola azt előírja – maximum az elérhető felvételi összpontszám 25%-át teheti ki.

Tekintettel arra, hogy az írásbeli vizsgák eredményei alapján a februári felvételi jelentkezésig a tanuló elképzelései, szándékai megváltozhatnak, az az érdeke, hogy mindkét vizsgatárgyból jelentkezzen a központi írásbeli vizsgára.

3.3.2. A tanulmányi eredmények figyelembevétele az egyes középfokú intézmények felvételi eljárása során

Tanulmányi eredmények alatt kizárólag a középfokú iskolába felvételiző tanuló általános iskolai tanulmányait igazoló elektronikus nyilvántartásban rögzített – ennek hiányában bizonyítványában, félévi értesítőjében (ellenőrzőjében) szereplő – osztályzatait, minősítéseit kell érteni. A tanulmányi eredmények számításakor a jelentkezés tanévének félévi eredményeit is figyelembe lehet venni. A tanulmányi eredményekbe tehát **nem számítható be nyelvvizsga, tanulmányi verseny, sportverseny és egyéb olyan teljesítmény**, amely részben vagy teljesen elválasztható az általános iskolai tanulmányokat (a helyi tantervi követelmények teljesítésének szintjét) dokumentáló elektronikus nyilvántartásban rögzített – ennek hiányában bizonyítványában, félévi értesítőjében (ellenőrzőjében) szereplő – osztályzatoktól, minősítésektől. **A tanulmányi eredményekbe a magatartás és szorgalom értékelése nem számítható be.** Ha a tanuló csak szóveges értékeléssel rendelkezik, általános iskolájának helyi tanterve alapján – az abban rögzített átváltási szabályok ismeretében – határozhatók meg az osztályzatai. Ez a szóveges értékelés külön lapként is csatolható a jelentkezési laphoz. Ha az iskola alapvetően szóveges értékelést alkalmaz, de arra iskolaváltás vagy továbbtanulás miatt szükség van, a szülő vagy a tanuló kérésére köteles a félévi és az év végi minősítést osztályzattal is elvégezni. A különleges bánásmódot igénylő (sajátos nevelési igényű, a továbbiakban: SNI, vagy beilleszkedési, tanulási, magatartási nehézséggel küzdő, a továbbiakban: BTMN) tanulóakra vonatkozó pontszámítással kapcsolatos szabályokra nézve részletes tájékoztatót talál a 3.13.6. pontban. A fentiekben meghatározott szabályozási kereteken belül a középfokú iskola maga döntheti el, hogy mely tantárgyak osztályzatait veszi figyelembe, és azokból – a megszabott jogi keretek között – hogyan képez pontszámot saját felvételi eljárásában, azonban a **felvételi tájékoztatóban minden erre vonatkozó szabályt köteles nyilvánosságra hozni.**

A külföldi bizonyítványok továbbtanulás céljából történő elismerése annak a középiskolának a hatáskörébe tartozik, amelybe a tanuló a jelentkezését benyújtja. Az eljárás során figyelembe vehető hozott pontok kiszámítását egyedileg, a választott iskolák igazgatójával kell egyeztetni. A külföldön megszerzett általános iskolai bizonyítványok elismerésére vonatkozóan részletes tájékoztató olvasható a Hivatal honlapján (www.oktatas.hu) a **Képesítések elismertetése/Külföldön szerzett oklevelek, bizonyítványok elismerése/Általános iskolai bizonyítvány** menüpontban.

3.3.3. A központi írásbeli vizsgák

3.3.3.1. Általános tudnivalók a központi írásbeli vizsgákról

Általános információk a feladatlapokról

A felvételi vizsgán részt vevő diákoknak mind a magyar nyelvi, mind a matematika írásbeli vizsgákon 45 perc alatt tíz feladatból álló feladatsort kell megoldaniuk, ezzel tárgyanként 50-50 pontot szerezhetnek.

A dolgozat megírásakor a rajzokat ceruzával, minden egyéb írásbeli munkát kék vagy fekete színű tintával (golyóstollal) kell elkészíteni. A vizsgadolgozatokon rögzített válaszok nyomon követhetősége érdekében javasoljuk, hogy kerüljék a válaszok rögzítésénél a nem hagyományos (pl. a halványuló vagy rádirozható tintás) íróeszközök használatát.

A jelenlegi 4. évfolyamos tanulókat a **2020-as Nat-hoz kiadott kerettantervek szerint tanulnak**. A hatosztályos gimnáziumokba készülő hatodikos tanulókat az 1-4. évfolyamban a **2012-es Nat-hoz kiadott kerettantervek**, az 5-6. évfolyamokban pedig már a **2020-as Nat-hoz kiadott kerettantervek** vonatkoznak. A 9. évfolyamra felvételiző nyolcadikos diákok az 1-4. évfolyamban a **2012-es Nat-hoz kiadott kerettantervek**, az 5-8. évfolyamokban pedig már a **2020-as Nat-hoz kiadott kerettantervek** szerint tanulnak. A feladatlapokat készítő – gyakorló pedagógusokból álló – bizottságok ennek megfelelően mindig az adott évfolyamra vonatkozó kerettanterv alapján állítják össze a feladatsorokat. Munkájukban alapelv, hogy nem részesítik előnyben egyik jelenleg forgalomban lévő tankönyvcsalád anyagát sem. Azzal is számolnak, hogy az egyes iskolákban a tananyag feldolgozása nem egyforma ütemű, ezért a feladatlapok elsősorban az adott évfolyamot megelőző évfolyamok tematikus anyagára építenek. A tanulók felkészülésének segítése érdekében a felvételizők számára a feladatlap-készítő bizottságok az adott évfolyamra vonatkozó kerettanterv alapján összeállították azon témakörök listáját, amelyekkel a felvételizők a központi írásbeli felvételi feladatokban találkozhatnak majd. Fontos, hogy a korábbi feladatsorok ez esetben is alkalmasak a vizsgára való eredményes felkészülésre.

Az írásbeli felvételi vizsga elsődleges célja az eredményes középiskolai tanuláshoz szükséges alapvető készségek és képességek, kompetenciák felmérése, ezért **egyik feladatlap sem hagyományos tantárgyi teszt**. A konkrét ismeretek, a tanulási folyamatban

¹⁴Szkr. 153. § (2)

megismert, begyakorolt eljárások alkalmazása mellett egyes feladatok újszerű összefüggésekben, szokatlan módon is teret nyitnak a tanultak mozgósításának, az ötletes alkalmazás képességének, a kreativitásnak.

A feladatlapok összeállításának szempontjai, a feladattípusok belső arányai a korábbi évekhez képest alapvetően nem változnak, így a Hivatal honlapján (www.oktatas.hu) a **Köznevelés/Középfokú felvételi eljárás/Központi írásbeli feladatsorok, javítási útmutatók** menüpontban megtalálható korábbi feladatsorok továbbra is segítik a felkészülést.

A magyar nyelvi feladatlapokról

A tízből kilenc feladat egy-egy részkérdéshez, részképességhez kapcsolódik. Megoldásukhoz a tanulóknak a korábbi években elsajátított nyelvi, kommunikációs és helyesírási ismeretekkel kell rendelkezniük, valamint bizonyosságot kell tenniük az életkoruknak megfelelő szövegértési, szövegalkotási, gondolkodási képességekről és íráskészségről. A feladatok tehát a korábbi évfolyamokon tanult alkalmazását kívánják meg, s **elsősorban nem a nyelvtani ismeretanyag reprodukálását mérik**, hanem az anyanyelvi készségek működésének színvonalát és az alapvető gondolkodási műveletekben való biztonság fokát (pl. felismerés, rendezés, tömörítés, következtetés, véleményalkotás). A feladatok szépirodalmi, ismeretterjesztő és köznapi szövegekhez egyaránt kapcsolódhatnak. Az összetettebb tizedik feladat önálló szövegalkotást kíván a tanulóktól: adott témáról, adott műfajban kerek, egész, lezárt szöveget kell fogalmazniuk. A fogalmazásnak a téma megtartása és a terjedelmi kívánalom mellett (ez évfolyamonként eltérő) az alapvető nyelvhelyességi, szerkesztési, helyesírási és stílusbeli követelményeknek is meg kell felelnie.

A matematika feladatlapokról

A matematika feladatlapok **nem kizárólag a tantárgyban tanultakat mérik**, hanem ehhez kapcsolódóan a tanulók gondolkodásának jellemzőit is. Az ismeretek alapeszközként szolgálnak a feladatok megértéséhez, a problémák megoldásához. Bizonyos feladatok megoldásának folyamatában a vizsgázónak többféle kompetenciát is mozgósítania kell. A feladatmegoldás sikerességében a tantárgyi ismeretek mellett fontos szerepet kaphat a feladatmegoldó készség, a problémaérzékenység, a kreativitás, a logikai biztonság, a szabálykövetés, a koncentráció képesség, vagyis a figyelem összpontosítása és tartóssága. Fontos kompetencia az életkori sajátosságoknak megfelelő szintű írásbeli kommunikáció is. Ebből következően elvárás a megoldások rendezett, olvasható, követhető írásos rögzítése.

Az írásbeli felvételi vizsgákon használható segédeszközök

A dolgozat megírásakor csak a központilag kiadott feladatlapon, valamint a vizsgát szervező intézmény bélyegzőjével ellátott pótlapokon lehet dolgozni. A rajzokat ceruzával, minden egyéb írásbeli munkát kék vagy fekete színű tintával kell elkészíteni. A vizsgadolgozatokon rögzített válaszok nyomon követhetősége érdekében javasoljuk, hogy kerüljék a válaszok rögzítésénél a nem hagyományos (pl. a halványuló vagy radírozható tintás) íróeszközök használatát.

- **Magyar nyelv:** A magyar nyelvi feladatlapok kitöltéséhez segédeszköz nem használható.

- **Matematika:** A matematika feladatlapok kitöltéséhez rajzeszközökön (vonalzó, körző, szögmérő) kívül más segédeszköz (pl. zsebszámológép) nem használható.

A különleges bánásmódot igénylő (SNI, BTMN) tanulók eszközhasználatára vonatkozóan a 3.13.6 pontban további részletes információk találhatók.

3.3.3.2. A központi írásbeli vizsgákat szervező középiskolák jegyzéke

A központi írásbeli vizsgát szervező középiskolák jegyzékét a Hivatal **2024. november 15-éig** közzéteszi a honlapján (www.oktatas.hu) a **Köznevelés/Középfokú felvételi eljárás** menüpontból elérhető **KIFIR tanulmányi terület, felvételi tájékoztató és írásbeli vizsgahelyszín kereső programban**.

3.3.3.3. Jelentkezés a központi írásbeli vizsgákra

Abban az esetben, ha a továbbtanulásra kiszemelt tanulmányi területek között szerepel olyan, amelynek szövege tartalmazza a „központi írásbeli vizsga eredménye” szövegrészt, vagyis a felvételi kérelmek elbírálása részben a központi írásbeli vizsga eredménye alapján történik, a tanulót **2024. december 2-áig** a www.oktatas.hu honlapon november közepétől elérhető űrlap - „**JELENTKEZÉSI LAP KÖZPONTI ÍRÁSBELI VIZSGÁRA**” - kitöltésével és a kiválasztott vizsgaszervező intézménybe történő továbbításával, benyújtásával egyénileg kell jelentkeztetni az írásbeli vizsgá(k)ra.

Az űrlap **kitölthető elektronikusan** **Ügyfélkapu** azonosítást követően az **erre szolgáló program** használatával, illetve hagyományosan papír alapon.

Amennyiben az elektronikus kitöltést választják, a jelentkezési lap továbbítása is közvetlenül, elektronikusan történik a vizsgaszervező intézmény részére. Tekintettel arra, hogy a középfokú felvételi eljárásban történő részvétel számos ponton a szülő felelős döntését igényli, **a program használata 18. életévét betöltött személy** **Ügyfélkapu regisztrációjához kötött**.

Egy tanuló csak egy középiskolába jelentkezhet írásbeli vizsgára. **A központi írásbeli vizsgát szervező középiskola minden – az általa szervezett vizsgatípusban – hozzá forduló tanuló – ideértve a különleges bánásmódot igénylő tanulókat is – jelentkezését köteles fogadni.**

A tanuló maga dönti el, melyik – a számára megfelelő képzéstípusban – vizsgát szervező intézménybe nyújtja be a központi írásbeli vizsgára való jelentkezési lapját, függetlenül attól, hogy a későbbiekben, a felvételi eljárás keretében melyik középfokú intézménybe kíván majd jelentkezni, és milyen jelentkezési sorrendet jelöl meg. **Az Arany János Tehetséggondozó Programra pályázatot benyújtóknak az első helyen megjelölt középiskolában kell teljesíteniük a központi írásbeli vizsgát.** Lehetnek olyan tanulók is, akik csak az egyik tárgyból jelentkeznek vizsgára. Ebben az esetben nekik csak azt az egy központi írásbeli vizsgát kell teljesíteniük.

Figyelem! A középfokú felvételi eljárás során a központi írásbeli vizsgára jelentkezés nem azonos a középfokú iskolákba való jelentkezéssel. A két jelentkezéshez más-más időpontban, **külön-külön jelentkezési lapot kell benyújtani**, a két jelentkezés nem „váltja ki”, vagy „helyettesíti” egymást. Az írásbeli vizsgák jelentkezési lapja kizárólag az írásbeli vizsgákra vonatkozik, nem tévesztendő össze a középfokú iskolákba való jelentkezésre szolgáló felvételi lapokkal, amelyek benyújtásának határideje **2025. február 20.**

A különleges bánásmódot igénylő (SNI, BTMN) jelentkezőre vonatkozó különös eljárási szabályok a középfokú felvételi eljárás szempontjából az Nkt. 4. § 25. pontjában, valamint az Szkt. 7. § 5. pontjában meghatározott SNI, illetve az Nkt. 4. § 3. pontjában, valamint az Szkt. 7. § 1a. pontjában meghatározott BTMN tanulóokra vonatkoznak. A különleges bánásmódot igénylő tanulóokra vonatkozó speciális szabályok az Nkt. 51. §-ában, valamint 56. §-ában leírtak szerint kerülnek meghatározásra.

A feltételek meghatározásakor az érvényes szakértői véleményben foglaltak az irányadók. A középfokú felvételi eljárás során, amennyiben a különleges bánásmódot igénylő tanuló úgy dönt, hogy megírja a központi írásbeli vizsgát és élni kíván az Nkt. 51. § (5) bekezdésében biztosított jogával, a jelentkezési laphoz csatolnia kell az erre vonatkozó, a jelentkezési lap mellékletét képező kérelmet, valamint a megfelelő szakértői véleményt. **Az elektronikus űrlapkitöltő programot választók esetében a speciális vizsgakörülményekre vonatkozó kérések rögzítése is a programfelületen történik.**

A különleges bánásmódot igénylő tanulók szüleinek a jelentkezéseket megelőzően a tanuló központi írásbeli vizsgán, illetve a felvételi eljárásban való részvételére vonatkozó tájékoztatót mihamarabb meg kell kezdeniük. Ehhez részletes segítséget találnak a Hivatal honlapján (www.oktatas.hu) a **Köznevelés/Középfokú felvételi eljárás/Tájékoztató felvételizőknek/A középfokú felvételi eljárás információi** menüpontban elérhető **Különleges bánásmódot igénylő (sajátos nevelési igényű, beilleszkedési, tanulási, magatartási nehézséggel küzdő) tanulók részvétele a középfokú felvételi eljárásban** linken pdf formátumban letölthető dokumentumban.

Amennyiben a tanuló látási fogyatékos, ezért vizsgájához speciális feladatlap előállítását igénylik, akkor az igényléshez a JELENTKEZÉSI LAP KÖZPONTI ÍRÁSBELI VIZSGÁRA dokumentum mellékletét képező SZÜLŐI KÉRELEM A KÖZPONTI ÍRÁSBELI VIZSGA SPECIÁLIS VIZSGAKÖRÜLMÉNYEINEK BIZTOSÍTÁSÁRA nyomtatványt a megfelelő adaptációs forma megjelölésével kell az érintett vizsgaszervező iskolába eljuttatni. Fontos, hogy a látási fogyatékos tanulók vizsgatárgyanként akár különböző adaptációs formákat is megjelölhetnek. **Az elektronikus űrlapkitöltő programot választók esetében a speciális vizsgakörülményekre vonatkozó kérések rögzítése is a programfelületen történik.**

Amennyiben bizonytalanok az igényelhető adaptáció típusokkal, vagy a látási fogyatékos tanulók számára biztosítható speciális eszközökkel kapcsolatosan kérdésük merül fel, javasoljuk, hogy mielőbb egyeztessenek az érintett középfokú intézménnyel, vagy a tanuló általános iskolájával.

A különleges bánásmódot igénylő tanulók középfokú felvételi eljárásban való részvételére vonatkozóan a 3.13.6 pontban további részletes információk találhatóak.

3.3.3.4. A központi írásbeli vizsgák időigénye

A 8 és a 6 évfolyamos gimnáziumok, valamint a 9. évfolyamra történő beiskolázás írásbeli vizsgáit a központilag kiadott, egységes követelményeket tartalmazó magyar nyelvi és matematikai feladatlapok alapján, országosan egységes eljárásrend szerint kell megszervezni.

A vizsga feladatlaponként 45 percet vesz igénybe, a két feladatlap kitöltése között kötelezően 15 perc szünetet kell tartani. A 15 perces szünet a vizsgázókat akkor is megilleti, ha a számukra a szakértői bizottság véleménye alapján többletidő engedélyezésére került sor.

Mindhárom korcsoport számára (a 8 illetve a 6 évfolyamos gimnáziumi, valamint a 9. évfolyamra történő beiskolázás írásbeli vizsgájához) vizsgatárgyanként külön feladatlap és javítási-értékelési útmutató készül. A központi írásbeli vizsgához a feladatlapokat a vizsgált kompetenciák és az iskolai évfolyamok szerint külön-külön megszervezett bizottságok készítik el.

A feladatlapokra vonatkozóan tájékoztató található a www.oktatas.hu honlapon a **Köznevelés/Középfokú felvételi eljárás/Tájékoztató felvételizőknek** menüpontban.

Az előző tanévek felvételi feladatlapjai és megoldásai a www.oktatas.hu honlapon a **Köznevelés/Középfokú felvételi eljárás/Központi írásbeli feladatsorok, javítási útmutatók** menüpontban tekinthetők meg.

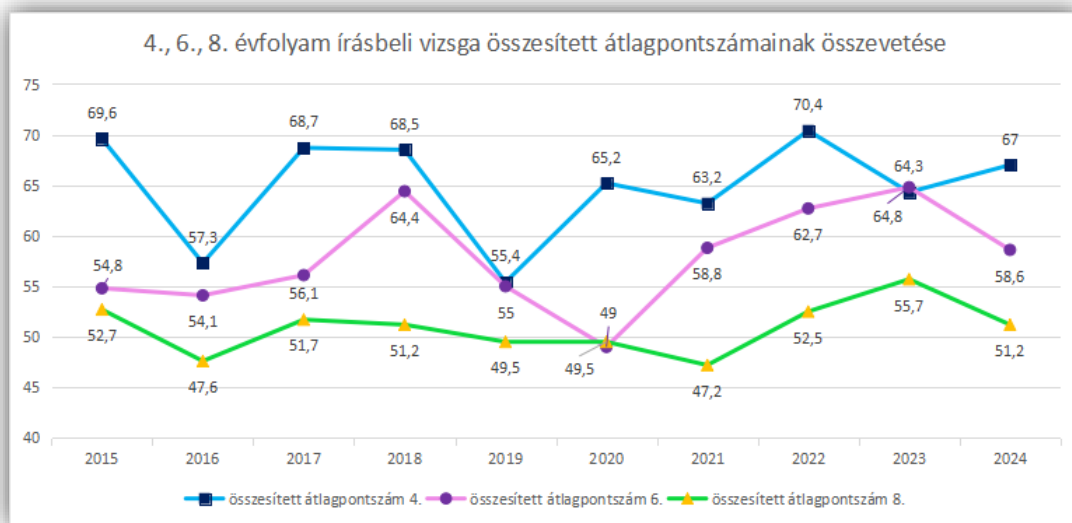
3.3.3.5. A központi írásbeli vizsgák időpontjai

A tanév rendje szerint a **központi írásbeli vizsgákat** országosan egységesen:

- **2025. január 18-án 10.00 órától,**
- **a pótló írásbeli vizsgát 2025. január 28-án 14.00 órától** kell megszervezni.

Pótló írásbeli vizsgát azok a jelentkezők írhatnak, akik az írásbeli vizsgán önhibájukon kívül eső alapos ok miatt nem tudtak részt venni. A vizsgázók által benyújtott, **indoklással alátámasztott írásos kérelem** mérlegelése, a benyújtott igazolások elfogadása a központi írásbeli vizsgát szervező intézmény igazgatójának jogköre. **Vizsgaismétlésre nincs mód**, minden tanuló csak egyszer tehet azonos típusú központi írásbeli vizsgát.

A tanulók a központi írásbeli vizsgára személyazonosításra alkalmas igazolványt – diákigazolványt vagy személyi igazolványt – vigyenek magukkal.



3.3.3.6. A központi írásbeli vizsgák kiértékelt feladatlapjainak megtekintése, az észrevétel és a fellebbezés előterjesztésének lehetősége

A jogorvoslat menete: A. megtekintés → B. észrevétel benyújtása → C. fellebbezés

A. A központi írásbeli vizsga kiértékelt dolgozatait a vizsgázó és szülője az igazgató által meghatározott helyen és időben, az iskola képviselőjének jelenlétében **megtekintheti**, azokról kézzel vagy elektronikus úton pl. digitális fényképezőgéppel, mobiltelefonnal másolatot készíthet, és – **kizárólag a hivatalos javítási-értékelési útmutatótól eltérő értékelés esetén** – az **értékelésre észrevételt** tehet.

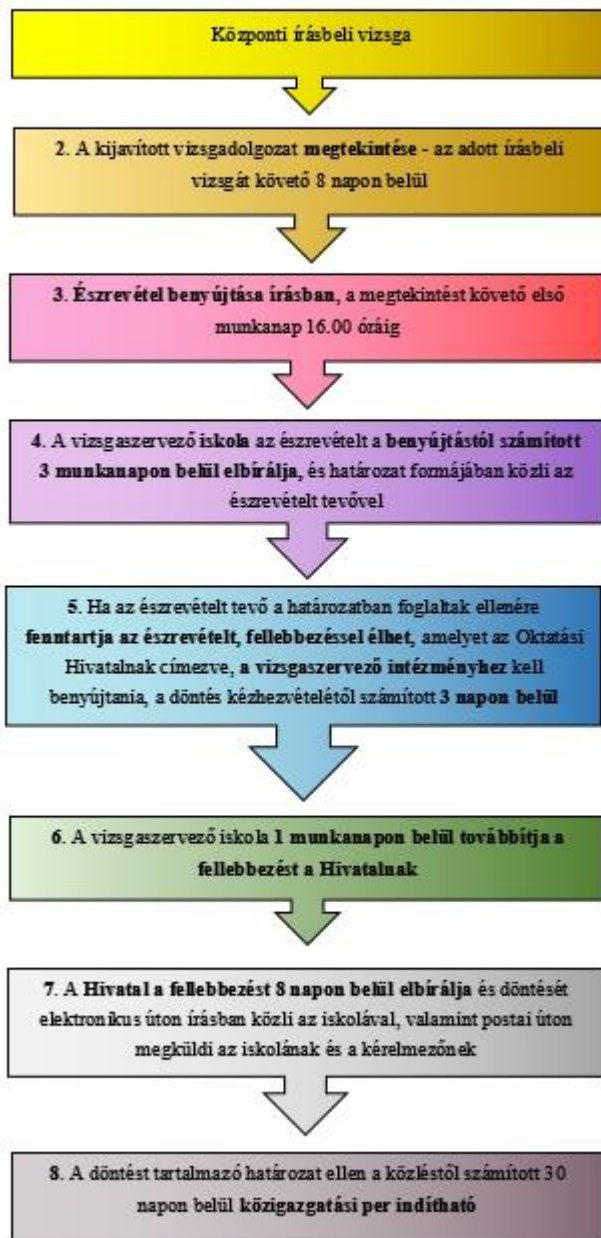
Ha az iskolában a feltételek rendelkezésre állnak, a vizsgázó kérésére a saját kiértékelt dolgozatáról másolatot kell készíteni. A **megtekintéshez** – az **adott írásbeli vizsgát követő nyolc napon belül** – **egy munkanapot (nyolc órát) kell biztosítani**.

B. A vizsgázó és szülője a **hivatalos javítási-értékelési útmutatótól eltérő értékelés esetén észrevételeit** a megtekintést követő **első munkanap végéig** (ha a megtekintés pénteki napra esett, akkor hétfőn) – tizenhat óráig – **írásban** adhatja le a vizsgaszervező intézményben, illetve amennyiben az elektronikus űrlapkitöltést választotta, a programfelületen keresztül elektronikusan továbbíthatja közvetlenül a vizsgaszervező intézményhez. Az észrevétel benyújtására nyitva álló határidő elmulasztása esetén egy napon belül lehet **igazolási kérelmet** benyújtani. Az igazolási kérelem benyújtási határideje jogvesztő. A fentiekről a központi írásbeli vizsgát szervező középiskola igazgatója az intézmény honlapján, valamint a vizsgák megkezdése előtt tájékoztatja a vizsgázókat.

A Hivatal a fenti kérelmek elbírálására nem rendelkezik hatáskörrel, ezért azokat nem lehet a Hivatalhoz benyújtani. A nem megfelelő helyre benyújtott kérelmek késleltetik az elbírálás folyamatát, a döntés meghozatalát.

Ha az írásbeli vizsgakérdésekre adott megoldás értékelése miatt a vizsgázó észrevételt nyújt be, az iskola az észrevételt érdemben elbírálja. **Az iskola** a bírálat eredményét határozat formájában, megfelelő indokolással, az észrevétel benyújtását követő **három munkanapon belül** írásban közli az észrevételt tevővel.

A jogorvoslat menete - központi írásbeli vizsga



C. Ha az észrevételt tevő az iskola határozatának kézhezvétele után is **fenntartja korábbi észrevételét**, az iskola által hozott döntés ellen a szülő, a tanuló a döntés kézhezvételétől számított **három napon belül a vizsgát szervező közép fokú iskolában**, a Hivatalnak címezve, **kizárólag a hivatalos javítási-értékelési útmutatótól eltérő értékelés esetén fellebbezést** nyújthat be. (Az átvétel napja a határidőbe nem számít bele.) Az észrevételt az elektronikus űrlapkitöltő program használatával továbbítók számára a programfelület a fellebbezés továbbítására is igénybe vehető.

Figyelem! A fellebbezés **kizárólag a központi írásbeli vizsgát szervező közép fokú intézményhez nyújtható be!** A fellebbezést az ügyre vonatkozó összes dokumentummal együtt (észrevétel, eredeti vizsgadolgozatok, értékelő lap stb.) a vizsgaszervező intézmény – egy munkanapon belül – továbbítja a Hivatalnak. A fellebbezés benyújtására meghatározott határidő elmulasztása miatt igazolásnak helye nincs. **Felhívjuk a figyelmüket, hogy a nem megfelelő helyre benyújtott fellebbezés hátráltatja elbírálás folyamatát és késlelteti a döntés meghozatalát.**

A Hivatal a fellebbezést érdemben elbírálja. A bírálat eredményét határozat formájában, megfelelő indokolással, a fellebbezés benyújtását követő nyolc napon belül a digitális államról és a digitális szolgáltatások nyújtásának egyes szabályairól szóló 2023. évi CIII. törvény (a továbbiakban: Dáptv.) szerinti **elektronikusan** benyújtott fellebbezés esetén a Dáptv. szerinti elektronikus úton közli – az ügyfél ügyintézési rendelkezésében foglalt kapcsolattartási módnak megfelelően, ennek hiányában elektronikusan – a fellebbezővel és a Dáptv. szerinti elektronikus úton az iskolával. **Papíralapon** benyújtott fellebbezés esetén a Dáptv. szerinti elektronikus úton közli az iskolával, valamint – az ügyfél ügyintézési rendelkezésében foglalt kapcsolattartási módon, ennek hiányában – postai úton megküldi a fellebbezőnek. A fellebbezés benyújtása és elbírálása nem érinti a tanulóknak az iskola által hozott felvételi döntéssel kapcsolatos jogorvoslati jogát.

A fentiekről a központi írásbeli vizsgát szervező középiskola igazgatója az iskola honlapján, valamint az írásbeli vizsgák megkezdése előtt tájékoztatja a vizsgázókat.

A középiskola a jelentkező központi írásbeli vizsgából származó felvételi teljesítményét az **értékelő lapon** állapítja meg. A vizsgadolgozat vagy annak másolata a felvételi eljárás során a jelentkezőtől nem kérhető. Az egyes iskolák felvételi eljárásán belül azonban az írásbeli vizsgán elért pontszám (akár vizsgatárgyanként is) eltérő súllyal szerepelhet.

3.3.3.7. A központi írásbeli vizsgák eredményeinek közzététele - az értékelő lap szerepe a közép fokú felvételi eljárásban

A vizsgaszervező intézmények a központi írásbeli felvételi vizsga adminisztrációs rendszerében rögzítik a vizsgán való részvétel tényét, a vizsga speciális körülményeit, a vizsgaeredményeket, valamint elvégzik a vizsgaeredményeket tartalmazó értékelő lapok előállítását, kinyomtatását, hitelesítését¹⁵. Az értékelő lapon sem a tanuló értékelése, sem minősítése nem történik meg az írásbeli vizsgaszervező iskolában, azt a felvételi jelentkezést fogadó közép fokú iskolának kell elvégeznie.

A vizsgaeredményeket tartalmazó értékelő lap **a központi írásbeli vizsgákkal kapcsolatos valós tényeket rögzíti**, nevezetesen azt, hogy a vizsgázó az általa elérhető maximális pontszámból hány pontot ért el. Célja, hogy a továbbtanulásra kiszemelt intézmény(ek)e

¹⁵ EMMI rendelet 35. § (2) bekezdés

a legteljesebb mértékben tájékoztassa a tanuló központi írásbeli vizsgán elért teljesítményéről, és a vizsga körülményeiről. Ennek megfelelően, ha a vizsgaszervező iskola a vizsgázó számára:

- többletidőt biztosított és/vagy
- a vizsgázó iskolai tanulmányai során használt, megszokott segédeszköz használatát biztosította és/vagy
- a vizsgázót az értékelési rendszer egy részlete alól mentesítették,

úgy a rendszer ezt az információt automatikusan rávezeti a tanuló értékelő lapjára.

A **különleges bánásmódot igénylő tanulók** értékelő lapjainak speciális tartalmára vonatkozóan részletes leírás olvasható a **Különleges bánásmódot igénylő (sajátos nevelési igényű, beilleszkedési, tanulási, magatartási nehézséggel küzdő) tanulók részvétele a középfokú felvételi eljárásban** link alatt letölthető tájékoztatóban, illetve a 3.13.6. pontban.

A központi írásbeli vizsga eredményéről a vizsgát szervező középiskola 2025. február 7-éig közvetlenül tájékoztatja a vizsgázókat azzal, hogy a vizsga részletes eredményeit tartalmazó, az iskola körbélyegzőjének lenyomatával, valamint az igazgató vagy az általa kijelölt személy aláírásával hitelesített értékelő lapot minden tanulónak átadja. Az értesítés a Hivatal által meghatározott módon, azaz kizárólag az értékelő lapon történhet meg.

A Hivatal által elbírált fellebbezés eredményétől függően, a középfokú intézménynek – a határozatban foglaltaknak megfelelően – új értékelő lapot kell kiállítania. Az értékelő lap a felvételi eljárásban fontos szerepet tölt be, hiszen a tanuló ennek ismeretében nyújtja be jelentkezési lapját, tanulói adatlapját, és vesz részt az általános felvételi eljárásban.

Amennyiben a középfokú intézmény valamely tanulmányi területén előírja a központi írásbeli vizsgán történő részvételt, vagyis a felvételi követelmények között a központi írásbeli vizsga eredménye szerepel, úgy a jelentkezési lap mellé a központi írásbeli vizsga értékelő lapjának másolatát mellékelni kell. A központi írásbeli vizsgán történő részvétel nem része az általános iskolai tanulmányoknak, és a középfokú felvételi eljárás során a tanuló választásának függvénye, hogy részt vesz-e a központi írásbeli vizsgán, illetve jelentkezik-e olyan intézménybe, ahol a felvétel feltétele a központi írásbeli vizsgán történő részvétel. Önmagában az a körülmény, hogy az intézmény fogad SNI tanulókat, nem jelenti azt, hogy a jelentkezőknek nem kell teljesíteniük az intézmény által az egyes tanulmányi területek esetében előírt – pl. központi írásbeli vizsga eredménye – felvételi feltételeket.

Az értékelő lap eredeti példánya a jelentkezőnél marad, arra a felvételi eljárás során – pl. a beiratkozásnál – szükségük lehet. Abban az esetben, ha az értékelő lap elveszik, megsemmisül, új értékelő lap kiállítása kizárólag az eredeti értékelő lapot kiállító vizsgaszervező intézménytől kérhető.

3.3.4. Szóbeli vizsga az egyes középiskolák felvételi eljárása során

Helyi felvételi (szóbeli) vizsgát csak az a gimnázium vagy szakgimnázium szervezhet, amelyik előírta a felvételi tájékoztatójában a központi írásbeli vizsgán való részvételt és – az Nkt. 50. § (4) bekezdése szerint – a felvételi évet megelőző három év átlagában a jelentkezők száma több mint kétszeresen meghaladja a felvehető tanulók számát. Szakképző intézményben akkor szervezhető szóbeli vizsga, ha a felvételi eljárás évet megelőző három év átlagában a jelentkezők száma adott ágazatban több mint háromszorosan meghaladja a felvehető tanulók számát.¹⁶ Szóbeli vizsga az általános felvételi eljárás időszakában az írásbeli vizsgák lebonyolítása után kizárólag a tanév rendjében meghatározott időszakban – **2025. március 3 - március 20. között** – tartható meg.

A 3.3. pontban részletezett, a felvételi eljárás során figyelembe vehető egyéb, az EMMI rendeletben meghatározott eljárásokat ugyanezen időszak végéig le kell zárni. A fent felsorolt vizsgálatok eredménye a felvétel feltételeként figyelembe vehető, de a felvehető tanulók rangsorolását csak annyiban befolyásolhatja, hogy a tanuló a vizsgálaton megfelelt vagy nem felelt meg, azaz a vizsgálat eredményeként a jelentkezése elutasításra kerül vagy nem. **A fenti vizsgálatok eredménye tehát pontszámokban a felvételi eljárás során nem jelenhet meg.**

Ha a középiskola szóbeli vizsgát szervez, a vizsga kérdései a Nat-ban az alapfokú nevelés-oktatás 1-8. évfolyamára meghatározott követelményrendszerre és a középfokú iskola pedagógiai programjában/szakmai programjában meghatározott, és a felvételi tájékoztatóban nyilvánosságra hozott követelményekre épülhetnek. Szóbeli vizsgaként nem a fent leírt követelményrendszeren alapuló, ponttal nem értékelt szóbeli elbeszélgetés nem szervezhető. A szóbeli vizsgák megszervezésére minden középfokú iskola **legalább három napot köteles kijelölni** a fentiekben meghatározott időszakon belül. Amennyiben a középfokú iskola nem a fent leírt követelményrendszeren alapuló, ponttal nem értékelt szóbeli elbeszélgetést szervez, úgy az a felvételi eljárás során a tanuló által elért összesített eredménybe nem számítható be, a rangsorban elfoglalt helyét nem befolyásolhatja.

3.4. A felvételi jelentkezési időszak

3.4.1. A középfokú felvételi eljárás során benyújtandó felvételi lapok

A középfokú iskolai felvételi kérelmet a Hivatal által kiadott felvételi lapok, vagyis a jelentkezési lap(ok) és tanulói adatlap felhasználásával kell benyújtani a középfokú iskolába és a Hivatalba. **Az egyes középfokú intézmények saját „jelentkezési lapjai” nem helyettesítik a Hivatal által kiadott jelentkezési lapot, benyújtásuk önmagában nem biztosítja a középfokú felvételi eljárásban való részvételt.**

A középfokú felvételi eljárás során **felvételi lapokat** kell benyújtania:

- minden olyan általános iskolai tanulónak, aki középfokú iskolában kívánja tanulmányait folytatni;

¹⁶ Szkr. 149. § (3)

- minden tanköteles korú tanulóknak, aki ebben a tanévben a 8. évfolyamra jár (kivéve a 8 vagy 6 évfolyamos gimnázium 8. évfolyamát végző tanulókat, valamint a többcélú intézmények azon tanulóit, akiknek a továbbhaladása az iskola pedagógiai programjának szabályai szerint helyben biztosított);
- annak, aki általános iskolai (vagy más, ennek megfelelő) tanulmányait külföldön végezte, azonban Magyarországon kíván középfokú intézményben továbbtanulni.

Nem kell felvételi lapokat kitöltenie a 8 vagy 6 évfolyamos gimnázium 8. évfolyamát végző tanulóknak, valamint a többcélú intézmények azon tanulóinak, akiknek a továbbhaladása az iskola pedagógiai programjának szabályai szerint az adott iskolában, helyben biztosított, és tanulmányaikat a felvételi eljárásban való részvétel nélkül, helyben folytatják.

A 8. évfolyamot most végzőknek a felvételi lapok kitöltéséhez szükséges, a jelentkezési szándékukra vonatkozó információkat az általános iskolájukban kell leadniuk az általános iskola által meghatározott formában és az általános iskola által megjelölt időpontig.

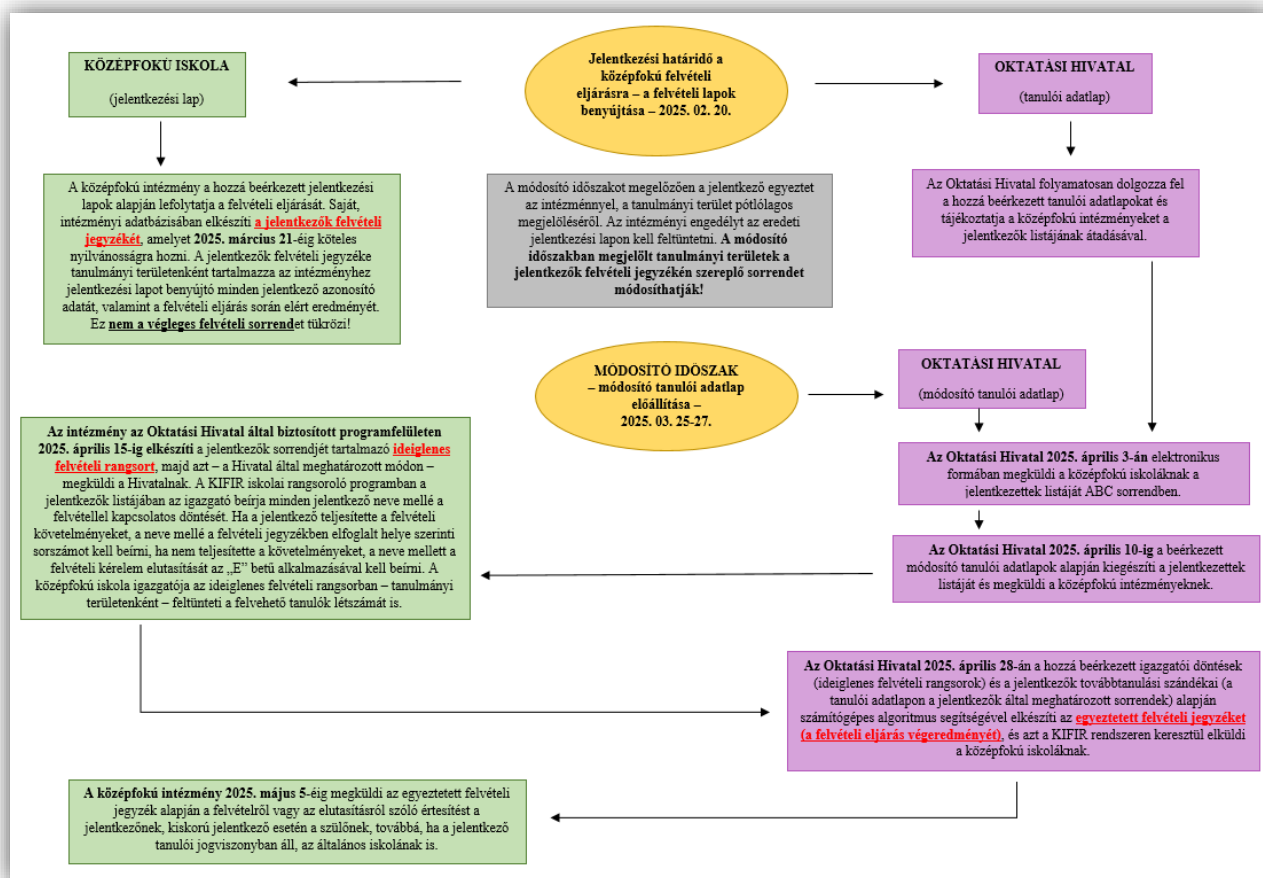
Figyelem! A középfokú felvételi eljárás során a központi írásbeli vizsgára és a középfokú iskolákba való jelentkezéshez más-más időpontban, **külön-külön jelentkezési lapot kell benyújtani**, a két jelentkezés nem „váltja ki”, vagy „helyettesíti” egymást.

A középfokú felvételi eljárás felvételi lapjai kizárólag a KIFIR elektronikus adatlapkitöltő programfelületen állíthatók elő, a **jelentkezők csak ezek továbbításával vehetnek részt a középfokú felvételi eljárásban**. Fokozottan figyeljenek arra, hogy azok a jelentkezők, akik kizárólag az egyes intézmények „belső jelentkezési lapját” nyújtják be, és a Hivatal által meghatározott felvételi lapokat (tanuló adatlap, jelentkezési lap) nem küldik meg, nem vehetnek részt az általános felvételi eljárásban, rangsorolásuk a KIFIR programban nem lehetséges, **jelentkezéseik utólagos rögzítésére a 2025. február 20-ai jelentkezési határidő lejártát követően nincs mód**.

Az általános iskola 8. évfolyamos tanulóinak jelentkezési lapjait a jelentkező általános iskolája állítja elő, és végzi el a felvételi lapokkal kapcsolatos további adminisztrációs teendőket.

Az egyéni jelentkezők a felvételi lapok előállításával kapcsolatos bővebb információkat a felvételi eljárás jelentkezési szakaszában (januártól) érhetik el.

Az eljárás felvételi jelentkezési szakaszának legfontosabb mozzanatait az alábbi ábra szemlélteti:



3.4.2. A jelentkezési lap(ok) szerepe és tartalma

A tanuló és szülője a **KIFIR elektronikus adatlapkitöltő programban előállított jelentkezési lapon** hozza a középfokú iskola tudomására, hogy továbbtanulási céljai között szerepel az adott intézmény egy vagy több tanulmányi területe. A tanulmányi terület a középfokú iskola által a középfokú felvételi eljárás során meghatározott alapegység, amelyre az intézmény által megszabott, egységes feltételek szerint jelentkezhetnek a tanulók. A tanulmányi terület nem egyezik meg az osztállyal, kizárólag a felvételi eljárás során

van szerepe, ugyanis egy tanulmányi területre felvételt nyerő jelentkezőkből több osztály is kialakítható, de lehetséges az is, hogy az iskola több tanulmányi területre felvételt nyert tanulókból szervez a későbbiek során egy osztályt.

A tanulmányi területek leírásai kizárólag a középfokú iskolai képzések legfontosabb – jellemzően a felvételi eljárásra vonatkozó – információit tartalmazzák, **nem nyújtanak teljes körű felvilágosítást a képzés egészéről**, és nem helyettesítik sem a középfokú iskolák felvételi tájékoztatójának megismerését, sem a további tájékozódást.

A KIFIR elektronikus adatlapkitöltő programban előállított jelentkezési lapon a tanuló személyes adatain kívül (születési, szülői, lakóhelyi adatok, SNI/BTMN adat stb.) szerepelnek az általános iskolai tanulmányi eredmények, továbbá a tanuló ezen tud egyéb információkat (pl. kollégiumi igény, az eddig tanult idegen nyelv, külföldi bizonyítvány stb.) a középfokú iskolával közölni. A központi írásbeli vizsga dolgozatainak megtekintésére nyitva álló határidőt követően a tanuló jelentkezési lapján az írásbeli vizsgán elért eredménye is rögzíthetővé válik.

A középfokú iskolák tanulmányi területeiket feladatellátási helyenként adják meg. Különösen figyelni kell arra, hogy az adott tanulmányi területet az iskola melyik feladatellátási helyén hirdette meg. Egy középfokú iskolán belül több feladatellátási hely és tanulmányi terület is megjelölhető, a jelentkezési lapon ebben az esetben az összes – tanuló által megjelölt – tanulmányi terület szerepel. **Minden középfokú iskolába külön jelentkezési lapot kell benyújtani, azonban a jelentkezések könnyebb helyi adminisztrációja érdekében – amennyiben a középfokú iskola több feladatellátási helyen is meghirdet tanulmányi területet, és a KIFIR tanulmányi területek és felvételi tájékoztató megadása a középfokú intézmények számára programban feladatellátási helyenként eltérő postázási címet adott meg – a KIFIR elektronikus adatlapkitöltő rendszer minden postázási címhez külön jelentkezési lapot állít elő.** Ezen jelentkezési lapokon az intézménybe benyújtott összes jelentkezés szerepel, feladatellátási helyenként csoportosítva, azon belül pedig a tanulmányi terület kódszáma szerinti növekvő sorrendben. A tanulmányi területek felsorolása mindig az adott feladatellátási hely tanulmányi területeivel kezdődik.

A tanuló a jelentkezési lapjának megfelelő rovatában **kizárhatja** oktatási **azonosítójának nyilvános közlését, és helyette megadhatja azt a jeligét, amelynek alkalmazásával az általa elért eredmény a középfokú iskolában közzétehető. A jelige lehet bármilyen tetszőleges, azonosításra alkalmas jelszó (betű és/vagy szám).** Ha a jelentkező egyéni adat, jelige alkalmazását kéri, az erre vonatkozó nyilatkozatát és az egyéni adatát, jeligéjét a program megfelelő rovatának kitöltésével kell jeleznie, amely automatikusan megjelenik a jelentkezési lapon. Ha a tanuló nem ad meg jeligét, a középfokú iskola a tanuló oktatási azonosító számával teszi közzé a felvételi vizsgán elért eredményeket.

Fontos megjegyezni, hogy mivel az általános iskola által a KIFIR rendszerben előállított jelentkezési lap(ok)on a tanulmányi területek a tanulmányi területek kódja szerinti növekvő sorrendben szerepelnek, ez a sorrend semmilyen módon nem tükrözi a megjelölt tanulmányi területek intézményen belüli sorrendjét, ezt a sorrendet az intézmények nem vehetik figyelembe a felvételi eljárás során. Mivel a középfokú iskoláknak tanulmányi területenként, egymástól függetlenül kell lefolytatniuk a felvételi eljárásukat, az az információ, hogy a jelentkező az intézmény adott tanulmányi területét előrébb, vagy hátrébb sorolta a tanulói adatlapon, semmilyen módon nem befolyásolhatja a tanuló rangsorolását, valamint nem lehet alapja a szóbeli vizsgára való behívásnak sem.

3.4.3. A tanulói adatlap szerepe és tartalma

A KIFIR elektronikus adatlapkitöltő program a tanulói adatlapon a jelentkező által megadott sorrendbe állítja azokat a tanulmányi területeket, amelyekre a tanuló jelentkezett. Ennek megfelelően a programban azt a tanulmányi területet kell előbbre sorolni, ahol szívesebben folytatná tanulmányait a jelentkező. Mivel a tanulói adatlap csak a Hivatal zárt rendszerébe kerül be adatfeldolgozásra, ezért a középfokú iskolák döntését nem befolyásolja, hogy ki hányadik helyen jelölte meg az adott iskola valamelyik tanulmányi területét.

A tanulói adatlapok alapján készül majd az ideiglenes felvételi rangsor, amelybe a középfokú iskolák igazgatói beírhatják az egyes tanulókkal kapcsolatos döntésüket (a rangsorban elfoglalt helyet vagy az elutasítás tényét), ezért, ha a Hivatalba nem érkezik meg egy tanuló tanulói adatlapja, a középfokú iskolák igazgatói az adott tanulót nem tudják besorolni (még akkor sem, ha a jelentkezési lapjai megérkeztek a választott iskolákba).

A rangsor megállapításához össze kell gyűjteni valamennyi jelentkezési lapról az ott szereplő tanulmányi területeket. Minden egyes jelentkezési lapon szereplő tanulmányi terület a tanulói adatlapon is feltüntetésre kerül. Az egyes tanulmányi területeket két adat jellemzi: **az OM azonosító és a tanulmányi terület kód.** A tanulói adatlapon ezek a kódok szerepelnek **a diák/szülő választása, döntése szerinti sorrendben, vagyis fontos, hogy az a tanulmányi terület (OM azonosító, tanulmányi terület kód) szerepeljen előbb a felsorolásban, amelyiken a jelentkező szívesebben tanulna tovább.**

Ha **egy meghatározott középfokú iskolába való bekerülés a legfontosabb cél**, akkor az adott középfokú iskola tanulmányi területeit kell egymás után a sorrend elején feltüntetni. Ezt követik a második intézmény tanulmányi területei, és így tovább. Amennyiben **egy adott típusú tanulmányi terület kiválasztása a cél (pl. nyelvi előkészítő)**, akkor azonos típusú tanulmányi területeket kell feltüntetni a sorrend elején, amelyek természetesen más-más iskolákban is lehetnek. **A tanulmányi területek sorrendje a tanuló választásának megfelelően tetszés szerint megadható, erre vonatkozóan semmilyen előírás nincs.**

Egyetlen intézménybe történő jelentkezés esetén is kell tanulói adatlapot kitölteni, hiszen ezzel kerül be a diák a KIFIR rendszer elektronikus adatbázisába. A biztosabb továbbtanulás érdekében azonban célszerű több intézménybe/tanulmányi területre jelentkezni, mert a kisszámú intézmény/tanulmányi terület megjelölése kockázatot jelent. **A megjelölhető tanulmányi területek számára vonatkozóan korlátozás nincs.** Egyetlen választott iskola elutasító döntése esetén ugyanis már csak a rendkívüli felvételi eljárás időszakában lesz lehetőség olyan új középfokú iskolát keresni, ahol még maradt betöltetlen hely.

Javasoljuk, hogy a 8. évfolyamos tanulók esetében a tanulmányi területek kiválasztására és sorrendjére vonatkozó döntés meghozatala során reméljék a legjobb eredményt, de készüljenek fel arra is, hogy gyermekük esetleg nem kerül be az általa leginkább vágyott

intézménybe, illetve képzéstípusba. Minden szempontot mérlegelve alkossák meg a megjelölni kívánt intézmények/tanulmányi területek listáját, sorrendjét. A tanulói adatlapon kialakított rangsor végén célszerű olyan tanulmányi területeket is megjelölni, amelyek a tanuló számára kisebb kihívást jelentenek ugyan, de a hosszabb távú céljai megvalósítását még mindig jobban segítik, mint egy esetleg sikertelen felvételt követően az üresen maradt férőhelyek közül kiválasztható, kényszer szülte iskolaválasztás.

A felvételi eljárás során a tanuló által megjelölt kérelmek sorrendjéről egyetlen közép fokú iskola sem kérhet információt sem a tanulótól, sem a szülőtől, sem a tanuló általános iskolájától. A közép fokú iskola a tanulói adatlapon feltüntetett sorrendet nem ismerheti meg.

3.4.4. A felvételi lapok (jelentkezési lap(ok) és a tanulói adatlap) előállítás

Az általános iskola **8. évfolyamán tanuló** jelentkező esetében – ideértve az egyéni munkarendben tanulókat is – a felvételi lapok kitöltését az általános iskola szervezi meg. A felvételi lapokat – a tanulói adatlapot és a jelentkezési lapo(ka)t egyaránt – az általános iskola a kitöltéshez szükséges adatok begyűjtése, ellenőrzése és rögzítése után a **KIFIR elektronikus adatlapkitöltő rendszer általános iskolák számára készült felületén** állítja elő.

A program a jelentkezési lapo(ka)t intézményenként készíti el. A jelentkezési lapo(ko)n az adott közép fokú iskolában továbbtanulásra megjelölt összes tanulmányi terület, vagyis az intézménybe benyújtott összes jelentkezés szerepel. Természetesen nem a tanuló által megadott sorrendben (mivel azt a középiskola nem ismerheti meg), hanem feladatellátási helyenként csoportosítva, azon belül pedig a tanulmányi terület kódszáma szerinti növekvő sorrendben. A tanulmányi területek felsorolása mindig az adott feladatellátási hely tanulmányi területeivel kezdődik.

Az elektronikusan kitöltött tanulói adatlap módosítását (a tanév rendjéről szóló miniszteri rendeletben meghatározott módosítási időszakban) csak a számítógépes programban lehet elvégezni, majd a módosítást követően ismételt ki kell nyomtatni azt.

Az aláírásokon kívül a kinyomtatott tanulói adatlapra és jelentkezési lap(ok)ra más, kézzel írott szöveg nem kerülhet.

Ha az **általános iskolai tanuló a középiskola kilencedik évfolyamánál alacsonyabb évfolyamra, tehát 8 vagy 6 évfolyamos gimnáziumba** jelentkezik, a szülő egyénileg is intézheti a felvételi lapok (tanulói adatlap, jelentkezési lapok,) kitöltését. Természetesen a tanuló felvételi lapjainak előállításában közreműködhet az általános iskola is.

Amennyiben a jelentkezőnek **magyarországi általános iskolával jelenleg nincs tanulói jogviszonya** (pl. tanulói jogviszonya szünetel) úgy a felvételi eljárásban való részvételt a szülőnek önállóan, egyénileg kell kezdeményeznie.

Az **egyéni jelentkezés módjára vonatkozó információkat** a Hivatal a honlapján (www.oktatas.hu) – a **Köznevelés/Közép fokú felvételi eljárás/Tájékoztató felvételizőknek/A közép fokú felvételi eljárás információi** menüpont alatt – hozza nyilvánosságra a felvételi eljárás januárban megnyíló jelentkezési szakaszában.

Figyelem! A közép fokú felvételi eljárás során a központi írásbeli vizsgára és a közép fokú iskolákba való jelentkezéshez más-más időpontban, **külön-külön jelentkezési lapot kell benyújtani**, a két jelentkezés nem „váltja ki”, vagy „helyettesíti” egymást.

3.5. A felvételi lapok (jelentkezési lap(ok) és a tanulói adatlap) benyújtása

A felvételi lapok aláírása hozzájárulást jelent ahhoz, hogy a jelentkező személyes adatait az általános iskola, a közép fokú iskola és a Hivatal a felvételi eljárás törvényes lefolytatása érdekében kezelje. A felvételi lapok aláírására vonatkozóan **részletes tájékoztatás található** a Hivatal honlapján (www.oktatas.hu) a **Köznevelés/Közép fokú felvételi eljárás/Tájékoztató felvételizőknek/A felvételi lapok aláírására vonatkozó tudnivalók** menüpont alatt.

A tanulói adatlaplapokat formai és tartalmi ellenőrzés után az általános iskolának továbbítania kell a Hivatalba, egy kinyomtatott, szülői aláírásokkal és hitelesítéssel ellátott példányát pedig meg kell őriznie a tanév végéig oly módon, hogy ahhoz – a tanév rendjéről szóló miniszteri rendeletben meghatározott módosítási időszakon kívül – ne lehessen hozzáférni.

A jelentkezési lap(ok)at formai és tartalmi ellenőrzés után, célszerűen könyvelt postai küldeményként a közép fokú iskolá(k)ba, a jelentkezési lap(ok)on feltüntetett címre kell eljuttatni.

A jelentkezési lapok és a tanulói adatlap általános iskolai továbbításának határideje 2025. február 20. Az iskolai ellenőrzések érdekében az általános iskolák ennél korábbi időpontban is kérhetik a felvételi lapok kitöltéséhez szükséges adatok benyújtását. A 8. évfolyamot most végzőknek a felvételi jelentkezési szándékukra vonatkozó információkat az általános iskolájukban kell leadniuk az általános iskola által meghatározott formában és megjelölt időpontig. A közép fokú felvételi eljárás jelentősége miatt az általános iskolákra és a szülőkre ebben az időszakban fokozott teher hárul, a felek közötti rendszeres, egymást kölcsönösen segítő kommunikáció azonban az eljárás lebonyolítását nagymértékben megkönnyítheti. Más jelentkezők (pl. a külföldiek) a jelentkezési lapokat leadhatják, vagy megküldhetik közvetlenül a közép fokú iskolákba is. Ezzel párhuzamosan a tanulói adatlapot a fenti időpontig nekik is meg kell küldeniük közvetlenül a Hivatalba.

Felhívjuk a figyelmüket, hogy a Hivatal, kizárólag a tanév rendjében megadott határidő (2025. február 20. éjfé) előtt elektronikusan továbbított vagy (postai bélyegzővel igazolhatóan) postára adott tanulói adatlapokat dolgozza fel a KIFIR rendszerben.

3.6. A jelentkezési lapok feldolgozása a közép fokú iskolákban

A jelentkezési lapon szereplő adatokat a közép fokú intézmények célszerűen saját adatbázisukba rendezik. Számukra a Hivatal hozzáférést biztosít az elektronikusan kitöltött felvételi kérelmek egyes – személyes és értesítési, valamint a jelentkezés elbírálásához szükséges – adataihoz, amelyeken az adott intézmény valamely tanulmányi területét jelölték meg továbbtanulási célként. Az adatok

átadása folyamatosan, a tanulói adatlapok feldolgozásával párhuzamosan történik. Természetesen a tanulói adatlapon megjelölt tanulmányi területek sorrendjéről a középfokú iskola nem kap semmilyen információt.

3.6.1. A középfokú intézmények elkészítik a jelentkezők felvételi jegyzékét

A középfokú iskolák a hozzájuk beérkezett jelentkezési lapok alapján lebonyolítják felvételi eljárásukat az előzetesen kiadott felvételi tájékoztatójuk szerint. A középfokú iskola nem értesül arról, hogy a felvételre hozzájuk jelentkező hányadik helyre sorolta az adott középfokú iskola adott tanulmányi területét, ez tehát felvételi döntését nem befolyásolhatja. Erre vonatkozóan a felvételi eljárás során a jelentkezőktől sem kérhet információt.

A középfokú iskola – a nyilvánosságra hozott felvételi tájékoztatójának megfelelően – figyelembe veszi az általános iskolában szerzett érdemjegyeket, illetve emellett a **gimnázium, szakgimnázium és szakképző intézmény esetén** a központilag kiadott egységes írásbeli felvételi vizsgák eredményeit, és a szóbeli vizsga eredményeit is figyelembe veheti, és ez(ek) alapján rangsorolja a felvételre jelentkezőket. A rangsorolást a felvételi tájékoztatóban meghatározott módon befolyásolhatja a művészeti vagy testnevelés tanulmányi területre történő felvételhez szükséges alkalmassági vizsga, vagy sportiskolába történő jelentkezés esetén a sportegészségügyi alkalmassági és fizikai képességfelmérési vizsgálat követelményeinek való megfelelés, vagy a vallási, világnézeti elkötelezettség vizsgálata.

A szakképző intézménybe csak olyan tanulót lehet felvenni vagy átvenni, aki az általa választott szakmára vonatkozóan a képzési és kimeneti követelményekben előírt egészségügyi alkalmassági, továbbá a pályaalkalmassági követelményeknek megfelel, és ez alapján előreláthatóan nincs akadálya a szakmai vizsgára bocsátásának. A tanuló részsakma megszerzésére nem iskolázható be, kivéve, ha az Szkt. vagy a Szkr. rendelet alapján a felkészítés kizárólag részsakma megszerzésére irányul, vagy a tanuló sajátos nevelési igényének jellege kizárólag a részsakma megszerzését teszi lehetővé¹⁷. Az egészségügyi alkalmasságra vonatkozó és a pályaalkalmassági követelményeket a felvételi tájékoztatóban nyilvánosságra kell hozni.

Egészségügyi alkalmasság: annak az orvosi szakvéleményre alapozott megállapítása, hogy a szakképzésbe bekapcsolódni szándékozó személy testi adottságai, egészségi és pszichikai állapota alapján képes önmaga és mások veszélyeztetése nélkül a választott szakma szerinti tevékenység, foglalkozás gyakorlására és a szakmai vizsgára való felkészülésre.¹⁸

Pályaalkalmassági követelmény: a szakképzésbe történő bekapcsolódás – képzési és kimeneti követelményekben meghatározott – azon feltétele, amely alapján megállapítható, hogy a szakképzésben részt venni szándékozó személy képességei, készségei alapján sikeresen fel tud készülni a szakmai vizsgára és a szakma végzésére.¹⁹

A fent felsorolt vizsgálatok eredménye a felvétel feltételeként figyelembe vehető, de **a felvehető tanulók rangsorolását csak annyiban befolyásolhatja, hogy a tanuló a vizsgálaton megfelelt vagy nem felelt meg, azaz a vizsgálat eredményeként a jelentkezése elutasításra kerül vagy nem. A fenti vizsgálatok eredménye tehát konkrét pontszámokban a felvételi eljárás során nem jelenhet meg!**

A rangsorolás során kétféle döntés születhet: vagy sorszámot kap a tanuló, vagy elutasítást. A sorszám kifejezi a középfokú iskola felvételi szándékát, és egyben a sorszámmal az adott tanulmányi területen rangsorolja is a tanulót az iskola. Az elutasítással azt fejezi ki az igazgató, hogy a felvételre jelentkező nem teljesítette a felvétel iskolai követelményeit, és még abban az esetben sem kívánja felvenni, amennyiben a felvehető tanulói létszámot nem sikerül betöltenie. Az intézmény igazgatója tehát saját hatáskörben dönt a jelentkezők felvételéről²⁰. A jogszabályban rögzített jogkörét a középfokú iskola igazgatója a felvételi jegyzéken feltüntetett tanulói rangsor összeállításával gyakorolja. A középfokú iskola a felvételi vizsgák befejezése után, legkésőbb a tanév rendjéről szóló miniszeri rendeletben meghatározott időpontig (2025. március 21.) a honlapján nyilvánosságra hozza a jelentkezők felvételi jegyzékét. A jegyzék a **jelentkező azonosító adata – oktatási azonosító szám vagy jelige – mellett tartalmazza a jelentkezőnek a felvételi eljárásban elért összesített eredményét és az iskola által meghatározott rangsorban elfoglalt helyét. Ez a jegyzék azonban még nem a végleges felvételi eredményt tükrözi,** ezt valamennyi intézmény a saját adatbázisában készíti el.

A felvételi jegyzéken szereplő sorrend azért sem tekinthető véglegesnek, mert azt befolyásolhatják a módosító időszakban az adott tanulmányi területet – igazgatói engedéllyel – utólag megjelölt jelentkezők felvételi pontszámai, illetve a nyilvánosságra hozott adatsorokban esetlegesen előforduló – a későbbiekben korrigálásra kerülő – pontatlanságok is.

A nyilvánosságra hozott jegyzékben a jelentkező – ha nem ad meg jeligét – az oktatási azonosító számával szerepel, egyéb személyes adatai nélkül. A tanuló a jelentkezési lapjának megfelelő rovatában kizárhatja oktatási azonosítójának a közlését, és helyette megadhatja azt a jeligét, amelynek alkalmazásával az általa elért eredmény közzétehető. Az így megadott jeligék alkalmazásával kell a felvételi vizsga után a jelentkezők felvételi jegyzékét is nyilvánosságra hozni.

3.7. A tanulói adatlapok feldolgozása

A Hivatal a szükséges aláírásokkal ellátott tanulói adatlapok adatait a KIFIR rendszerében rögzíti. **Felhívjuk a figyelmüket, hogy a Hivatal kizárólag a tanév rendjében megadott határidő (2025. február 20. éjfél) előtt elektronikusan továbbított vagy (postai bélyegzővel igazolhatóan legkésőbb a jelentkezési határidő utolsó napján) postára adott tanulói adatlapokat dolgozza fel a KIFIR rendszerben.**

¹⁷ Szkr. 153. § (1) - (2) bekezdés

¹⁸ Szkt. 7. § 2. pont

¹⁹ Szkt. 7. § 4. pont

²⁰ Nkt. 50. § (1), Szkt. 54. § (1)

A szabályszerűen továbbított **tanulói adatlapok feldolgozását követően** lehetőség nyílik a tanév rendjében meghatározott módosító időszakban (lsd. 3.8 pont) a tanulmányi területek sorrendjének megváltoztatására, és a KIFIR elektronikus adatlapkitöltő rendszerben **módosító tanulói adatlapok előállítására**.

A Hivatal a beérkezett tanulói adatlapok alapján készíti el iskolánként a **jelentkezők listáját**, amely tanulmányi területenként tartalmazza ABC sorrendben a jelentkezők névsorát és azt a KIFIR rendszerben a középfokú iskolák rendelkezésére bocsátja 2025. április 3-áig.

A középfokú iskola igazgatója a jelentkezők listájának felhasználásával tanulmányi területenként a KIFIR rendszerben elkészíti az **ideiglenes felvételi rangsort** (lsd. 3.9. pont). Az ideiglenes felvételi rangsort a KIFIR rendszerben úgy kell elkészíteni, hogy a jelentkezők listájában minden jelentkező neve mellé az igazgató beírja a felvétellel kapcsolatos döntését. A középfokú intézménynek célszerű a jelentkezők listájának tartalmát összehasonlítani a középfokú iskola által készített saját adatbázisával, amelyben a jelentkezéseket rögzítette, és amely alapján az iskola a honlapján nyilvánosságra hozta a jelentkezők felvételi jegyzékét. Már ekkor kiderülhet, ha egy tanuló jelentkezési lapja nem érkezett meg a középfokú iskolába, vagy olyan jelentkező felvételi lapja is megérkezett, aki nem szerepel a Hivatal által a középfokú iskolának megküldött **jelentkezők listáján**. A középfokú iskolának mindkét esetben el kell indítania a hiánypótlást, hibakeresést a 8. évfolyamot most végzők esetében a tanuló általános iskolájának bevonásával, egyéni jelentkező esetén pedig a tanulóval, szüleivel, illetve szükség esetén a Hivatallal felvéve a kapcsolatot.

A KIFIR ideiglenes felvételi rangsorba a tanulói adatlap alapján kizárólag a Hivatal tudja beilleszteni a tanulók adatait. Tehát **ha egy középfokú iskola egy olyan tanulmányi területen akarja feltüntetni a jelentkezőt, amelyen a tanulói adatlap alapján nem szerepelt**, a jelentkezőnek – az intézménnyel egyeztetve – módosító tanulói adatlapot kell kitöltenie, amelyen fel kell tüntetni az új tanulmányi területet is. Új iskolát (és annak tanulmányi területét) azonban nem lehet a módosító tanulói adatlapon megjelölni. Az elektronikusan kitöltött tanulói adatlap módosítását (a tanév rendjéről szóló miniszteri rendeletben meghatározott módosítási időszakban) csak a KIFIR rendszerben lehet elvégezni, majd a javítást követően ismételt ki kell nyomtatni azt. A módosító tanulói adatlapot a Hivatal – a szükséges ellenőrzéseket követően – feldolgozza, így a középfokú iskola felvételi jegyzékén megjelenik az adott felvételiző, akit aztán a középfokú iskola rangsorszámával láthat el.

Ha a középfokú intézménybe beérkező jelentkezési lapról hiányzik valamilyen adat, az adott intézmény telefonon azonnal értesíti a beküldő általános iskolát (egyéni jelentkező esetén a jelentkezőt, illetve a szülőt). Az értesítést követően sürgősen pótolni kell a hiányt (a telefonos egyeztetés mellett írásban is kérni kell a kiegészítést).

3.8. A módosító időszak

A felvételi vizsgák eredményei, tapasztalatai vagy egyéb információ alapján a tanulónak – a felvételi eljárás egy meghatározott szakaszában – lehetőségük van eredeti továbbtanulási szándékuk megváltoztatására. Ilyenkor módosító tanulói adatlapot kell továbbítani a Hivatalba. A módosításra a **KIFIR elektronikus adatlapkitöltő rendszerben** van lehetőség **2025. március 25 - 27.** közötti időszakban a felvételi lapok kitöltésével megegyező módon, azaz:

- az általános iskola 8. évfolyamán tanulók, valamint azon 8 vagy 6 évfolyamos gimnáziumba jelentkezők, akiknek felvételi lapjait az általános iskola készítette el, **a módosítást a tanuló általános iskolájában** végezhetik el,
- a magyarországi általános iskolával tanulói jogviszonyban nem álló jelentkezők, valamint azon 8 vagy 6 évfolyamos gimnáziumba jelentkezők, akik egyéni nyújtották be a felvételi dokumentumokat, az egyéni jelentkezés módjára vonatkozóan a Hivatal honlapján (www.oktatas.hu) – a **Köznevelés/Középfokú felvételi eljárás/Tájékoztató felvételizőknek/A középfokú felvételi eljárás információi** menüpont alatt – a jelentkezési időszakot megelőzően nyilvánosságra hozott módon végezhetik el.

A módosítás során **tanulmányi területet törölni nem lehet**, azonban azok eredetileg beírt sorrendje átalakítható, illetve új tanulmányi terület felvételére is van lehetőség, de utóbbira csak olyan középfokú iskolában, amely az eredeti tanulói adatlapon szerepelt. **Új tanulmányi terület** csak a programfelületen korábban már rögzített iskolákon belül, és **csak az érintett középfokú iskolával történt előzetes egyeztetés alapján jelölhető meg**. Az egyeztetés tényét a középfokú iskolába eredetileg benyújtott jelentkezési lapon kell feltüntetni. **Új iskolát (és annak tanulmányi területét) nem lehet a módosító tanulói adatlapon feltüntetni**. A módosító tanulói adatlap kitöltésével és a Hivatal általi feldolgozásával a korábban kitöltött tanulói adatlap érvényét veszti. A felvételi lapok aláírására vonatkozó szabályokat a módosító tanulói adatlapok előállítása során is figyelembe kell venni.

A jelentkezések módosítását (a tanév rendjéről szóló miniszteri rendeletben meghatározott módosítási időszakban) csak a KIFIR rendszerben lehet elvégezni. A módosítást követően a módosító tanulói adatlapot a Hivatal által meghatározott módon kell továbbítani, és a tanév végéig egy példányban meg kell őrizni.

Évről évre tapasztalható, hogy ebben az időszakban a jelentkezők egy része a bizonytalanabbnak ítélt iskolákat/tanulmányi területeket hátrébb, míg a biztosnak tűnő lehetőségeket előrébb sorolja. Ezen döntés meghozatala előtt célszerű megfontolni a következőket. A jelentkezők rangsorolásának algoritmusai kizárja annak a lehetőségét, hogy egy intézmény adott tanulmányi területéről a jelentkező kiessen pusztán azért, mert a tanulmányi terület az általa meghatározott listának nem az elején szerepel. A jelentkező számára a módosítás lehetősége akkor lehet fontos, ha a felvételik során az egyes iskolákban szerzett tapasztalatai alapján esetleg megváltozott a saját felvételi elképzelése. Inkább más helyre szeretne elsősorban bejutni (és ha több helyre is felvenné, a saját választása, a tanulmányi területek között általa felállított sorrend lesz a döntő), illetve még inkább azért, mert lehetősége van olyan új tanulmányi területeket is megjelölni, amelyekbe a bejutás esélye nagyobb. A jelentkezők felvételi jegyzéke a módosító időszakban kiegészülhet tehát olyan tanulókkal, akik a megjelölt új tanulmányi területen az elért eredményük alapján a rangsorban előrébb szerepelnek, mint a normál jelentkezési időszakban megjelölt tanulmányi területeiken.

3.9. A jelentkezők listájának kiegészítése – az ideiglenes felvételi rangsor elkészítése

A Hivatal a beküldött tanulói adatlapok alapján elkészíti, tanulmányi területenként ABC rendbe rendezi, és **2025. április 3-áig** a középfokú intézményeknek megküldi a jelentkezők listáját. Az érintett intézmények esetében a módosító tanulói adatlapok feldolgozását követően pedig 2025. április 10-éig kiegészíti a jelentkezők listáját. A Hivatal által elkészített – illetve kiegészített – listára az intézmény igazgatója minden jelentkező neve mellé beírja a felvétellel kapcsolatos döntését. Ha a jelentkező teljesítette a felvételi követelményeket, a neve mellé a felvételi rangsorban elfoglalt helyének megfelelő sorszámot kell beírni. Ha a jelentkező nem teljesítette a felvételi követelményeket, a neve mellett ezt a tényt, vagyis a felvételi kérelem elutasítását „E” betűvel kell jelölni. Ha a jelentkező az intézmény több tanulmányi területét is megjelölte, mindegyik tanulmányi területen rangsorolni kell. Pusztán azért nem utasítható el a tanuló jelentkezése, mert egy másik általa megjelölt tanulmányi területen az intézményben már rangsorolásra került. A jogszabályi rendelkezéseknek megfelelően kizárólag azokat a tanulókat lehet „E” betűjellel elutasítani, akik a felvételi követelményeket nem teljesítették. Nem felel meg tehát a jogszabálynak az a gyakorlat, amely szerint az intézmény csak a felvehető tanulói létszámnak megfelelő számban rangsorolja a tanulókat, és a többi tanulót automatikusan „E” betűjellel elutasítja, mert így megfosztja a rangsorban hátrébb szereplő, és a felvételi követelményeket teljesítő tanulókat az intézménybe történő bejutás lehetőségétől. Amennyiben az intézmény így jár el, fennáll a kockázata annak is, hogy egyetlen tanulót sem sikerül beiskoláznia az adott tanulmányi területre.

Abban az esetben, ha két vagy több jelentkező a felvételi eljárás során **azonos pontot kapott**, akkor az EMMI rendelet 40. § (3) bekezdésében foglaltak szerint kell eljárni. A felvételi eljárásban a rangsorolás során az azonos összesített eredményt elérő tanulók közül előnyben kell részesíteni a **hátrányos helyzetű** tanulót, ezt követően azt a jelentkezőt, akinek a **lakóhelye, ennek hiányában tartózkodási helye az iskola székhelye, feladatellátási helye szerinti járási területen található**, vagy akinek **különleges helyzete** ezt indokolja. A különleges helyzetet a középfokú iskola pedagógiai programjában kell szabályozni. Ha a középfokú iskola nemzetiségi nevelés-oktatást folytat, a nemzetiségi tanulmányi területeken a rangsorolás során előnyben kell részesíteni a felvételi feltételeknek megfelelő, az adott nemzetiséghez tartozó jelentkezőket²¹.

Az igazgató az ideiglenes felvételi rangsorban tanulmányi területenként feltünteti a felvehető tanulók létszámát is. Ezt az ideiglenes felvételi rangsort **2025. április 15-éig** kell elkészíteniük az igazgatóknak.

Miután az ideiglenes felvételi rangsort a középfokú iskola a KIFIR rendszerben előállította, azt továbbítania kell a Hivatalnak.

3.10. Az egyeztetett felvételi jegyzék kialakítása

A Hivatal az ideiglenes felvételi rangsorok és a tanulói adatlapok egyeztetése alapján számítógépes algoritmus segítségével megállapítja, hogy melyik tanulót melyik középfokú iskolába és melyik tanulmányi területre vették fel (ez az **egyeztetett felvételi jegyzék**). Az egyeztetett felvételi jegyzék elkészítése során a Hivatal a tanulói adatlapon a jelentkező által meghatározott sorrend, a középfokú iskola által meghatározott felvételi rangsor, valamint a középfokú iskola által közölt felvehető tanulói létszám együttes mérlegelése alapján az adott **jelentkezőnek egyetlen felvételi kérelmét nyilvánítja elfogadottnak**, a többi elutasítja. A Hivatal a jelentkezőnek azt az adatlapon szereplő legalacsonyabb sorszámú felvételi kérelmét nyilvánítja elfogadottnak, amelyet az adott tanulmányi területet meghirdető iskola elfogadott, és a jelentkező a középfokú iskola által közölt felvehető tanulói létszámon belül van.

Az egyeztetett felvételi jegyzéken a felvétel elutasításának okai az alábbiak lehetnek:

- a jelentkezőt egy általa magasabbra rangsorolt helyre már felvették;
- az adott tanulmányi területre a felvehető létszáma a jelentkezőnél jobb eredményt elért, előrébb rangsorolt tanulókkal már betelt;
- a jelentkező nem teljesítette a felvétel feltételeit, ezért a középfokú iskola rangsorolás nélkül elutasította a felvételi kérelmét.

3.11. A tanulók és az általános iskolák tájékoztatása a középfokú felvételi eljárás eredményéről

A középfokú iskolák **2025. április 28-áig** megkapják a Hivaltól az egyeztetett felvételi jegyzéket. A felvételt hirdető középfokú iskola az egyeztetett felvételi jegyzék alapján a tanév rendjéről szóló miniszeri rendeletben meghatározott határidőig megküldi a felvételtől vagy az elutasításról szóló értesítést a jelentkezőnek, kiskorú jelentkező esetén a szülőnek, továbbá, ha a jelentkező tanulói jogviszonyban áll az általános iskolának is. Amennyiben a fenti időpontot megelőzően kapna a tanuló értesítést felvételéről egy középfokú intézménytől, az nem a KIFIR egyeztetett felvételi jegyzék eredményét tükrözi. **Olyan tanuló az általános felvételi eljárásban nem vehető fel, aki az egyeztetett felvételi jegyzék alapján felvett tanulók listájában nem szerepel.**

Jogszabályellenes tehát az egyeztetett felvételi jegyzék alapján felvett tanulók listájában nem szereplő tanulóknak a felvételüket jelző értesítést küldeni. Feltételezhető ugyanis, hogy a tanuló azért nem került a felvett tanulók közé az adott iskolában, mert az általa megjelölt tanulmányi területeken a felvehető létszám a nála jobb felvételi eredménnyel rendelkező tanulókkal már betelt, vagy egy másik középfokú iskola is elfogadta a tanuló jelentkezését, és a tanulói adatlapon beküldött sorrend alapján a tanuló a másik középfokú iskolát előbbre sorolta.

A felvételre jelentkező minden tanulóknak a jelentkezési lapon megjelölt értesítési címére **2025. május 5-éig minden olyan középfokú iskola írásbeli értesítést küld, ahová jelentkezési lapot adott be.** Az általános iskola értesítése jegyzék formájában is történhet. **A 8 és a 6 évfolyamos gimnáziumba jelentkezettek közül azonban csak a felvett tanulók iskoláit kell értesíteni.**

Ha a középfokú iskola a benyújtott felvételi kérelmek és a felvételi eljárás eredményeképpen megállapítja, hogy a meghirdetett tanulmányi területen nem tudja elindítani az oktatást, köteles erről három munkanapon belül értesíteni a jelentkezőt, a fenntartót és a hivatalt.

²¹ EMMI rendelet 40.§ (4) bekezdés, illetve Szkr.153. § (3) bekezdés

3.12. Jogorvoslati lehetőségek a középfokú felvételi eljárás során

A középfokú iskolába történő jelentkezés elutasítása esetén az iskola igazgatójának fel kell hívnia a jelentkező, kiskorú jelentkező esetén a jelentkező és a szülő figyelmét arra, hogy a döntés ellen – az Nkt. 37. §-a és az Szkt. 37. §-a alapján – jogorvoslattal élhet. A jogorvoslati eljárást megindító kérelmet annak az **iskolának a fenntartójához kell benyújtani**, amelyiknek a döntésével a tanuló, a szülő nem ért egyet. Az eljárást megindító kérelmeket az általános felvételi eljárásban oly módon kell elbírálni, hogy a jogorvoslati eljárás a tárgyév június 1-jéig befejeződjék. Ha a jelentkező tanköteles, a jogorvoslati eljárás eredményéről értesíteni kell azt az iskolát, amellyel a jelentkező tanuló jogviszonyban áll. A 8 évfolyamos és a 6 évfolyamos gimnáziumba történő jelentkezés esetében csak akkor kell értesíteni az általános iskolát, ha a jogorvoslati eljárás eredményeképpen a tanuló a középiskolába felvételt nyert.

Az iskola által meghozott döntés ellen jogorvoslattal lehet élni jogszabálysértésre vagy az intézmény belső szabályzatának megsértésére hivatkozással, amelyet **az érintett középfokú iskola fenntartójához kell benyújtani**. A Hivatal az egyes intézmények felvételi eljárásának jogszerűségét, valamint az intézmények működésének törvényességét nem vizsgálhatja. A középfokú jelentkezést elutasító igazgatói határozattal szembeni jogorvoslati eljárásban a középfokú **intézmény fenntartója** jár el és hoz másodfokú döntést. A köznevelési intézmények törvényes működését az iskola székhelye (telephelye) szerint illetékes kormányhivatal hatósági ellenőrzés keretében jogosult vizsgálni.

3.13. A középfokú felvételi eljárás speciális esetei

3.13.1. Nemzetiségi nevelés-oktatás

Ha a középiskola nemzetiségi nevelés-oktatást folytat, a hozzá jelentkező tanulók szövegértési kompetenciáinak a vizsgálatához a központi írásbeli vizsga magyar nyelvi feladatlapjai helyett helyben készített nemzetiségi nyelvű szövegértési feladatsort használhat, de ebben az esetben felvételi eljárásában köteles a központi matematika írásbeli vizsga eredményét figyelembe venni. Az intézmény ekkor is köteles a központi írásbeli vizsgát mindkét vizsgatárgyból (magyar nyelvből és matematikából is) megszervezni. A helyben készített, nemzetiségi nyelvű szövegértési feladatsorral elérhető maximális pontszám legfeljebb az írásbeli vizsgán elérhető összpontszám 50%-a lehet. Az írásbelik értékelésénél fennmaradó legalább 50%-ot pedig az egységes matematika feladatsor eredménye alapján kell számítani.

A helyben készített, nemzetiségi nyelvű szövegértési vizsgát az általános felvételi eljárás időszakában lehet megszervezni a helyi sajátosságoknak megfelelően, célszerűen a szóbeli vizsgák időszakában (2025. március 3. – március 20. között). **Ezen vizsgák napja azonban nem eshet egybe egyik központi írásbeli vizsga napjával sem.**

3.13.2. Arany János Tehetséggondozó Program / Arany János Kollégiumi Program

A programokról részletes információ olvasható a www.oktatas.hu honlap jobb oldalán található, zöld háttérrel jelzett **Arany János Programok** felíratra kattintva.

3.13.3. Művészeti és testnevelés tanulmányi területek

Ha a középfokú iskola művészeti vagy testnevelés tanulmányi területen hirdet felvételt, további készségek, képességek meglétét is vizsgálhatja a felvételi eljárás során.

3.13.4. Sportiskola

A sportiskolába történő jelentkezés esetén az a tanuló vehető fel, aki megfelel a sportegészségügyi alkalmassági és fizikai képesség-felmérési vizsgálat követelményeinek.

3.13.5. Szakképző iskolákban a pályaalkalmassági, és egészségügyi követelményeknek való megfelelés vizsgálata

A szakképző iskola a felvételt a szakképzésre vonatkozó jogszabályok szerint egészségügyi, pályaalkalmassági követelmények teljesítéséhez kötheti. Ezeket a követelményeket a felvételi tájékoztatóban nyilvánosságra kell hozni. A szakképző intézménybe csak olyan tanulót lehet felvenni vagy átvenni, aki az általa választott szakmára vonatkozóan a képzési és kimeneti követelményekben előírt egészségügyi alkalmassági, továbbá a pályaalkalmassági követelményeknek megfelel, és ez alapján előreláthatóan nincs akadály a szakmai vizsgára bocsátásnak.

3.13.6. A különleges bánásmódot igénylő (sajátos nevelési igényű, beilleszkedési, tanulási, magatartási nehézséggel küzdő) tanulók részvétele a középfokú felvételi eljárásban

Különleges bánásmódot igénylő tanulók a középfokú felvételi eljárásban:

- Az Nkt. 4. § 25. pontjában meghatározottak szerint **SNI gyermek, tanuló**: az a különleges bánásmódot igénylő gyermek, tanuló, aki a szakértői bizottság szakértői véleménye alapján mozgásszervi, érzékszervi (látási, hallási), értelmi vagy beszéd fogyatékos, több fogyatékoság együttes előfordulása esetén halmozottan fogyatékos, autizmus spektrum zavarral vagy egyéb pszichés fejlődési zavarral (súlyos tanulási, figyelem- vagy magatartásszabályozási zavarral) küzd.
- Az Szkt. 7. § 5. pontjában meghatározottak szerint **SNI** vagy fogyatékkal élő személy: az a tanuló, illetve képzésben részt vevő személy, aki az Nkt. szerinti szakértői bizottság vagy rehabilitációs hatóság szakvéleménye alapján mozgásszervi, érzékszervi – látási, hallási –, értelmi vagy beszéd fogyatékos, több fogyatékoság együttes előfordulása esetén halmozottan fogyatékos, autizmus spektrum zavarral vagy egyéb pszichés fejlődési zavarral – súlyos tanulási, figyelem-, vagy magatartás-szabályozási zavarral – küzd.

- Az Nkt. 4. § 3. pontjában meghatározottak szerinti **BTMN gyermek, tanuló**: az a különleges bánásmódot igénylő gyermek, tanuló, aki a szakértői bizottság szakértői véleménye alapján az életkorához viszonyítottan jelentősen alulteljesít, társas kapcsolati problémákkal, tanulási, magatartásszabályozási hiányosságokkal küzd, közösségbe való beilleszkedése, továbbá személyiségfejlődése nehezített vagy sajátos tendenciákat mutat, de nem minősül sajátos nevelési igényűnek.
- Az Szkt. 7. § 1a. pontjában meghatározottak szerinti BTMN tanuló: az a különleges bánásmódot igénylő tanuló, aki a nemzeti köznevelésről szóló 2011. évi CXC. törvény (a továbbiakban: Nkt.) szerinti szakértői bizottság szakvéleménye alapján az életkorához viszonyítottan jelentősen alulteljesít, társas kapcsolati problémákkal, tanulási, magatartás-szabályozási hiányosságokkal küzd, közösségbe való beilleszkedése, továbbá személyiségfejlődése nehezített vagy sajátos tendenciákat mutat, de nem minősül sajátos nevelési igényű vagy fogyatékkal élő személynek.

Azt, hogy az adott tanuló különleges bánásmódot igénylő tanulónak minősül – függetlenül attól, hogy a tanuló milyen képzési rendszerben és milyen munkarendben tanul – a pedagógiai szakszolgálat megfelelő szakértői bizottsága az ún. **szakértői véleménybe** foglalva állapítja meg. A pedagógiai szakszolgálat szakértői bizottságainak működését, illetékességét EMMI rendelet²² tartalmazza.

A szakértői vélemény tartalmazza annak megállapítását, hogy a különleges bánásmódot igénylő tanuló milyen problémával küzd (SNI, vagy BTMN), valamint mindazoknak a mentességeknek és kedvezményeknek a körét, amelyek a tanulót a tanulmányai során megilletik.

Fontos, hogy a kedvezmények és mentességek a középfokú felvételi eljárás során csak az érvényes szakértői vélemények birtokában érvényesíthetők. Amennyiben a szakértői véleményben foglaltak középfokú felvételi eljárás során való alkalmazásával kapcsolatban bármilyen kérdés merül fel, mielőbb a szakértői véleményt kiállító szakértői bizottsághoz kell fordulni.

I. Tájékozódás – mire kell figyelni a felvételi eljárás során?

A különleges bánásmódot igénylő **tanulóknak és szüleiknek már jóval a felvételi eljárás megkezdése előtt tájékozódniuk kell**, hogy az az iskola, ahová a tanuló februárban majd be kívánja adni a jelentkezését (továbbtanulásra kiválasztott középfokú iskola) milyen – a különleges bánásmódot igénylő tanulókra vonatkozó – speciális elbírálási szabályokat határoz meg. Ezen ismeretek birtokában tudják eredményesen megtervezni a tanuló „felvételi stratégiáját”. Különösen fontos ez abban az esetben, ha a továbbtanulásra kiválasztott középfokú iskola felvételi eljárása során kéri a központi írásbeli vizsga eredményeit.

Fontos megjegyezni, hogy a középfokú beiskolázásban részt vevő intézmények a különleges bánásmódot igénylő tanulókra vonatkozó **speciális felvételi követelményeket** – a jogszabályokban meghatározott keretek között – egyedileg határozzák meg. Az erre vonatkozó tájékoztatót valamennyi meghirdetett tanulmányi terület esetében az intézmény honlapján nyilvánosságra kell hozniuk:

- az intézmény felvételi tájékoztatójában, valamint
- az intézmény alapító okiratában/szakmai alapidokumentumában.

A középfokú intézmények által meghirdetett **tanulmányi területek szövege** tartalmazza, hogy az adott tanulmányi területen fogadnak-e SNI tanulókat, vagy sem.

A BTMN tanulók ellátását minden intézménynek biztosítania kell, így annak tényét az intézmény alapító okiratában/szakmai alapidokumentumában nem kell külön megjeleníteni.

Ha a középfokú intézmény alapító okiratában/szakmai alapidokumentumaiban **szerepel** SNI tanulók nevelésének-oktatásának, azaz fogadásának ténye, **az intézmény maga határozza meg, hogy mely tanulmányi területén, milyen feltétellel fogadja az érintett tanulókat** (pl. matematika tanulmányi területen diszkalkuliás tanulókat nem fogad). Ezek a feltételek tanulmányi területenként – például a képzés jellegének függvényében – eltérőek lehetnek.

Pl. ha a tanulmányi terület szövege a következő:

„Gimnázium; 4 évfolyam; emelt szintű oktatás matematika tantárgy(ak)ból; az első idegen nyelv a következő(k) egyike): angol, német; a második idegen nyelv a következő(k) egyike): angol, francia, német, olasz, orosz; a tanulmányi területre mozgásszervi fogyatékos, látási fogyatékos (gyengénlátó), hallási fogyatékos (nagyothalló), beszéd fogyatékos tanulók is jelentkezhetnek; felvétel a tanulmányi eredmények, a magyar nyelvi és a matematika központi írásbeli vizsga eredménye alapján.”

A fenti intézmény az adott területen – a tanulmányi terület szövegében látható információk szerint – például autizmus spektrumzavarral küzdő, egyéb pszichés fejlődési zavarral küzdő tanulók jelentkezését (amennyiben az intézmény dokumentumaiban erre vonatkozó szabályozás nincs) elutasíthatja a felvételi eljárás során. **Amennyiben az intézményi dokumentumokban a különleges bánásmódot igénylő tanulók továbbtanulásával kapcsolatosan nem található megnyugtató válasz, úgy mielőbb az érintett intézményhez kell fordulni a felvételi eljárás részleteire vonatkozó kérdésekkel.**

II. Milyen kedvezmények illetik meg a különleges bánásmódot igénylő tanulókat a felvételi eljárás során?

A különleges bánásmódot igénylő tanulókat a középfokú felvételi eljárás során megillető kedvezményeket az **érvényes szakértői vélemény** tartalmazza.

Az **SNI** tanulókat megillető kedvezmények lehetnek a középfokú felvételi eljárás során:

- egyes tantárgyakból, tantárgyrészekből mentesítés az értékelés és a minősítés alól,
- hosszabb felkészülési idő a vizsga során (pl.: szóbeli vizsga során),
- biztosítani kell az iskolai tanulmányai során általa használt, megszokott eszközöket,

²² A pedagógiai szakszolgálati intézmények működéséről szóló 15/2013 (II. 26) EMMI rendelet 13. §

– a vizsgaszervezéssel alkalmazkodni kell az adottságaihoz.
A BTMN tanulót megillető kedvezmények lehetnek a középfokú felvételi eljárás során:

- hosszabb felkészülési idő a vizsga során (pl.: szóbeli vizsga során),
- biztosítani kell az iskolai tanulmányai során általa használt, megszokott eszközöket,
- a vizsgaszervezéssel alkalmazkodni kell az adottságaihoz.²³

III. A központi írásbeli vizsgával kapcsolatos speciális teendők a magyar nyelv és/vagy matematika tantárgyakból az értékelés és minősítés alóli mentesítéssel rendelkező tanulók esetében

Amennyiben a továbbtanulásra kiválasztott középfokú iskola a tanulmányi terület szövegében a felvétel feltételeként előírja a központi írásbeli vizsgát, a magyar nyelv és/vagy a matematika tantárgyak értékelése és minősítése alóli mentesítéssel rendelkező SNI²⁴ tanulónak és a szülőjének még az írásbeli vizsgára való jelentkezés előtt tisztáznia kell a továbbtanulásra kiszemelt iskolával a következőket:

- a helyi speciális szabályok és a szakértői véleményben foglaltak alapján a mentesítés ellenére **szükséges-e a tanuló részvétele** az írásbeli vizsgán (egyik, vagy mindkét tárgyból), VAGY
- az iskola **a központi írásbeli vizsga eredménye nélkül is**, esetleg pl. csak a matematika vagy esetleg csak a magyar nyelv eredményének figyelembevételével, vagy egyéb, az intézmény szakmai alapidokumentumában meghatározott módon elbírálja majd a felvételi jelentkezését.
- A tantárgyi mentesítés ellenére a tanuló, illetve szülője dönthet úgy is, hogy amennyiben valamelyik továbbtanulásra kiszemelt középfokú intézmény kéri, részt vesz a központi írásbeli vizsgán.

Figyelem!

- Az SNI tanuló a szakértői véleményben leírtak alapján **kizárólag a továbbtanulásra kiválasztott középfokú iskolától kérheti** a központi írásbeli vizsga követelmény teljesítése alóli felmentését, az írásbeli vizsgát szervező középiskolától még akkor sem, ha a későbbiekben csak ebbe az intézménybe kíván jelentkezni.
- Több továbbtanulásra kiválasztott középfokú iskola esetében **intézményenként más és más lehet a tantárgyi mentesítéssel összefüggő döntés.**
- **Mindenképpen a szülő feladata tehát a továbbtanulásra kiválasztott intézménnyel a fenti kérdések intézményenként külön – külön történő egyeztetése.**

Az értékelés és minősítés alóli mentesítés az iskolai tanulmányok alatti teljesítmény értékelésére és minősítésére vonatkozik. A központi írásbeli vizsgán történő részvétel nem része az általános iskolai tanulmányoknak, és középfokú felvételi eljárás során a tanuló választásának függvénye, hogy részt vesz-e a központi írásbeli vizsgán, illetve jelentkezik-e olyan intézménybe, ahol a felvétel feltétele a központi írásbeli vizsgán történő részvétel. A központi írásbeli vizsgáról kiállított ún. értékelő lap a valós tényeket rögzíti, nevezetesen azt, hogy a vizsgázó az általa elérhető maximális pontszámból hány pontot ért el. Az értékelő lapon tehát sem a tanuló értékelése, sem minősítése nem történik meg. **Önmagában az a körülmény, hogy az intézmény fogad SNI tanulókat, nem jelenti azt, hogy a jelentkezőknek nem kell teljesíteniük az intézmény által az egyes tanulmányi területek esetében előírt – pl. központi írásbeli vizsga eredménye – felvételi feltételeket.**

Akármi is az előzetes tájékoztató eredménye, a felvételiző tanuló jelentkezhet a központi írásbeli vizsgára. Ez általában tanácsos is, hiszen könnyen előfordulhat, hogy a februári felvételi jelentkezésig elképzelései, szándékai megváltoznak, és mégis szüksége lesz a központi írásbeli vizsga eredményére. A felvételiző tanulót nem éri semmilyen hátrány, ha megírja a központi írásbeli vizsgát, mert a vizsga eredményének ismeretében **a továbbtanulásra megjelölt intézményekkel történő előzetes egyeztetésnek megfelelően adhatja majd be a jelentkezését a továbbtanulásra kiválasztott középfokú iskolákba.** Akár intézményenként külön-külön is eldöntheti, hogy a központi írásbeli vizsga eredménye alapján, vagy a különleges bánásmódot igénylő tanulóakra vonatkozó helyi, speciális értékelési szabályok szerint kéri jelentkezésének elbírálását.

IV. Hogyan történik az egyéb kedvezmények érvényesítése?

A központi írásbeli vizsgára a jelentkezést a tanuló abba a középfokú iskolába adja be, amelyik számára a legkényelmesebb (vizsgaszervező iskola). A vizsgaszervező iskola kiválasztása független attól, hogy később a tanuló melyik iskolába kíván majd felvételizni (továbbtanulásra kiválasztott középfokú iskola).

A nemzeti köznevelési törvényben leírtak szerint²⁵ a vizsga szervezésével alkalmazkodni kell a tanuló adottságaihoz. Amennyiben a különleges bánásmódot igénylő tanuló úgy dönt, hogy megírja a központi írásbeli vizsgát, akkor **a vizsgára történő jelentkezéskor – a vizsgaszervezést érintő speciális körülményekre, illetve eszközökre vonatkozó – kérelmet nyújthat be.**

A központi írásbeli vizsgára vonatkozó **speciális elbírálást minden esetben a Hivatal által kiadott úrlapon kell igényelni – a központi írásbeli vizsga előtt – a vizsgaszervező iskolában. A kérelmet és a szakértői véleményt a központi írásbeli vizsgára történő jelentkezéskor a jelentkezési lappal együtt kell benyújtani az iskolához**, mivel a speciális körülményekre vonatkozó kérelem a vizsgaszervezést is érinti. A központi írásbeli vizsgákra vonatkozó részletes információk **A központi írásbeli vizsgákkal kapcsolatos tájékoztatás** linken található.

²³ A pedagógiai szakszolgálati intézmények működéséről szóló 15/2013 (II. 26) EMMI rendelet 13. §

²⁴ BTMN tanulók esetében kizárólag akkor alkalmazható, ha 2018. augusztus 31. napjáig a szakértői bizottság szakértői véleménye alapján egyes tantárgyakból, tantárgyrészekből az értékelés és a minősítés alóli mentesítették, és a mentesítés időtartama nem szakadt félbe.

²⁵ Nkt. 51. § (5) bekezdés, 20/2012. (VIII. 31.) EMMI rendelet 33. § (3) bekezdés

A kérelemben – ahogyan azt a lenti táblázat szemlélteti – a vizsgázó a szakértői véleményben foglaltaknak megfelelően kérheti az írásbeli vizsgát szervező intézménytől:

A központi írásbeli vizsgát szervező intézménytől kérhető kedvezmények	BTMN	SNI
mentesítés az egyes vizsgarészek vonatkozásában az értékelés egy részlete alól ²⁶	NEM (kivéve Nkt. 97.§ (1a)) ²⁷	IGEN
az írásbeli dolgozat elkészítéséhez szükséges munkaidő meghosszabbítása; (időhosszabbítás)	IGEN	IGEN
iskolai tanulmányok során az általa használt, megszokott eszközök biztosítása; (eszközhasználat)	IGEN	IGEN
a vizsgaszervezés során speciális körülményeinek figyelembe vétele; (speciális vizsgakörülmény)	IGEN	IGEN

Ismételten felhívjuk a figyelmet arra, hogy a tantárgyi vizsga teljesítése alóli mentesítést az írásbeli vizsgát szervező intézménytől NEM kérhet az a tanuló, aki az adott vizsgatárgyból benyújtotta a jelentkezését.

Amennyiben az előzetes tájékoztató eredményeként úgy dönt, hogy jelentkezést nyújt be az adott vizsgatárgyból, akkor kizárólag a fenti táblázatban felsorolt kedvezményeket kérheti az írásbeli vizsgát szervező intézménytől.

A szakértői véleményben foglaltak függvényében a tanuló akár egyszerre valamennyi kedvezményre jogosult lehet, és a szülő szakértői véleménnyel alátámasztott kérelme alapján valamennyi kedvezménnyel élhet is. **A kedvezményekről minden esetben a vizsgaszervező intézmény igazgatója az összes körülményt mérlegelve dönt.**

V. Mit jelentenek az egyes kedvezmények?

A tanulók ültetési rendjét úgy kell kialakítani, hogy a vizsgázók egymást ne zavarhassák, és ne segíthessék. Ennek érdekében az intézmény igazgatója – a körülmények mérlegelésével – dönthet arról, hogy a különleges bánásmódot igénylő (SNI, BTMN) tanuló külön teremben írja meg az írásbeli vizsgát.

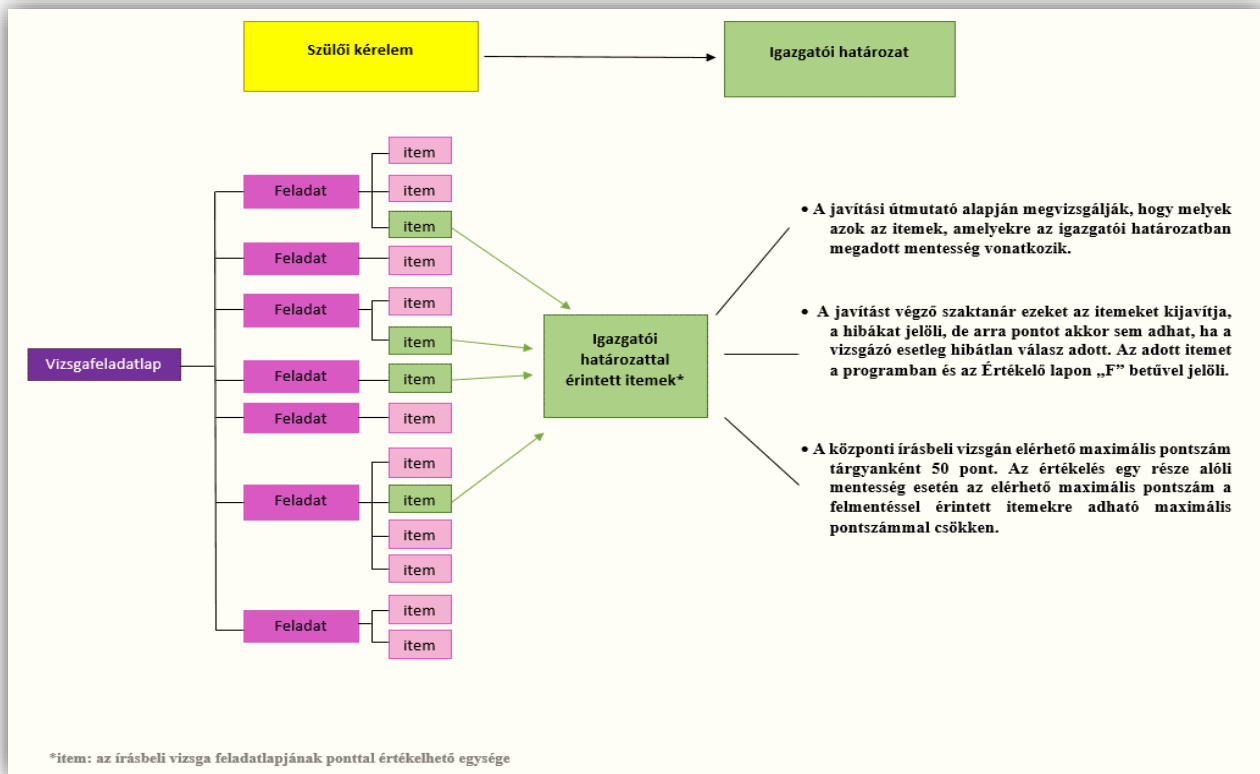
Mentesítés a vizsga meghatározott részeinek értékelése alól: a szakértői véleményben leírtak alapján – figyelembe véve a tanuló készségeit és képességeit – bizonyos feladatok megoldását a vizsgadolgozat értékelésekor nem veszik figyelembe. Ez azt jelenti, hogy az ezeken szerezhető pontszámmal vizsgázó számára elérhető összpontszámot csökkenteni kell, és **a vizsgázó ezeken a feladatokon elért pontszámát a tanuló által elért összpontszámba nem számítják bele.** Ez a kedvezmény arra az esetre vonatkozik, amikor a tanuló az adott vizsgatárgy követelményeinek valamely részlete alól mentesül pl. magyar nyelv esetében a helyesírás feladatok értékelése alól, vagy a matematika vizsgatárgy esetében a szerkesztést igénylő feladatok alól. **Ez a mentesség tehát az értékelésre vonatkozik, nem pedig arra, hogy a tanulónak egy-egy adott feladatot nem kell megoldania.** Nem alkalmazható ez a kedvezmény a teljes tantárgy követelményeinek értékelésére és minősítésére, **nem adható mentesség tehát a feladatlapon minden feladatára, illetve feladatrézsére (itemére).**

Minden tanuló esetében a szakértői vélemény alapján egyedileg kell eldönteni az adott vizsgaszervező intézményben azt, hogy mely feladatok értékelése alól mentesül, ám ez – a vizsgaszituáció jellegéből fakadóan – a konkrét feladatsor ismerete nélkül, előzetesen nem lehetséges. Amennyiben az igazgatói határozatban a tanulót mentesítették az értékelési rendszer valamely részlete (pl.: a „külső, íráskép” vagy a helyesírás értékelése) alól, akkor a felmentésben érintett feladatokról/ itemekről minden esetben – a szakértői vélemény és a szülői kérelem alapján – a vizsgaszervező intézmény igazgatója egyedileg hoz határozatot.

A tanuló vizsgadolgozatának javítása a hivatalos javítási értékelési útmutató alapján, az igazgatói határozat figyelembevételével történik oly módon, hogy a javító tanár a határozatban megjelölt itemeket vagy akár teljes feladatokat nem értékeli.

²⁶ Nkt. 56.§ (1) bekezdés b) pont, 20/2012. (VIII. 31.) EMMI rendelet 33. § (3) bekezdés

²⁷ Az a BTMN tanuló, akit 2018. augusztus 31. napjáig a szakértői bizottság szakértői véleménye alapján egyes tantárgyakból, tantárgyrészekből az értékelés és a minősítés alól mentesítettek, a mentesítés időtartamának félbeszakadása nélkül, a középfokú iskolai tanulmányok befejezéséig egyes tantárgyakból, tantárgyrészekből az értékelés és a minősítés alól mentesülhet. (Nkt. 97. § (1a) bekezdés)



A tanuló által elérhető maximális pontszám ebben az esetben csak a felmentéssel nem érintett item(ek)re adható maximális pontszám lehet. A tanuló által elért eredmények rögzítésére szolgáló programban a rögzítést végző személy „(F)” azaz a feladatrészt értékelése alól mentesült jelzéssel jelzi minden érintett item esetében, hogy a tanuló az adott feladatra – mivel az értékelésre nem került sor – nem kapott pontot. A program ebben az esetben olyan módon számolja ki a tanuló által elérhető összpontszámot, hogy azokra a feladatokra vagy feladatrészekre kapható maximum pontokat, amelyeknél az értékelés alól mentesítették, levonja a maximálisan elérhető pontszámából. Így a tanuló által elérhető összpontszám nem 50 pont lesz, hanem pl. csak 42. A vizsgaszervező intézmény igazgatója nem teheti meg, hogy azokat az itemeket, amelyek értékelése alól mentesítést adott, automatikusan teljesítettként veszi figyelembe, és megadja az értük adható maximális pontokat. Fontos megjegyezni, hogy ha a tanuló a felmentéssel érintett itemet esetleg hibátlanul, maximális pontszámmal teljesíti is, **nincs lehetőség arra, hogy utólag a mentességre vonatkozó döntés megsemmisítését kérjék, és a tanuló számára „kedvezőbb” eredményt vegyék figyelembe.**

Időhosszabbítás: az írásbeli vizsgalapok kitöltésére vizsgatárgyaként 45 perc áll rendelkezésre. Ez az időtartam indokolt esetben, a szakértői véleményben foglaltak alapján megnövelhető. A hosszabbítás mértékéről a vizsgaszervező intézmény igazgatója az összes körülményt mérlegelve határozatban dönt.

Eszközhasználat: a tanuló a szakértői vélemény alapján az igazgatói határozatban leírtak szerinti – az iskolai tanulmányai során általa használt, megszokott – segédeszközt vagy segédeszközöket használhatja a vizsga során. **Amennyiben például** egy tanuló számára lehetővé teszi a vizsgát szervező intézmény, hogy **dolgozatát számítógép segítségével készítse el**, úgy válaszai egy részét számítógépen (pl. egy üres word dokumentumban), más részeit (pl. a feleletválasztós feladatokat) a feladatlapon tudja megadni. Így a számítógépen történő válaszadás és a feladatlapok vizuális megjelenésének előnyeit is ki tudja használni a vizsgázó. Amennyiben ezt a megoldást választják, a vizsgázónak arra kell ügyelnie, hogy válaszait egyértelműen a feladatokhoz rendelje. A tanuló kész dolgozata számítógépen készített részének nem újírható CD-re, vagy más adathordozóra történő mentését, majd kinyomtatását és a feladatlapokkal történő összetűzését az iskola végzi el. Nyomtatás után a felügyelő tanár szignójával ellátja a kinyomtatott dolgozatlapokat. A kinyomtatott vizsgadolgozatot a normál vizsgadolgozatokkal megegyező módon kell javítania a szaktanárnak.

Speciális vizsgakörülmény: amennyiben a különleges bánásmódot igénylő tanuló speciális helyzete pl. látási fogyatékosága megkívánja, a vizsga szervezésére vonatkozóan kérelemmel fordulhat a vizsgaszervező intézmény igazgatójához. Amennyiben a tanuló látási fogyatékos, ezért vizsgájához a feladatlap speciális előállítását igénylik, akkor az igényléshez a JELENTKEZÉSI LAP KÖZPONTI ÍRÁSBELI VIZSGÁRA dokumentum mellékletét képező SZÜLŐI KÉRELEM A KÖZPONTI ÍRÁSBELI VIZSGA SPECIÁLIS VIZSGAKÖRÜLMÉNYEINEK BIZTOSÍTÁSÁRA nyomtatványt a megfelelő adaptációs forma megjelölésével kell az érintett vizsgaszervező iskolába eljuttatni. Fontos, hogy a látási fogyatékos tanulók vizsgatárgyaként akár különböző adaptációs formákat is megjelölhetnek.

Amennyiben bizonytalanok az igényelhető adaptáció típusokkal, vagy a látási fogyatékos tanulók számára biztosítható speciális eszközökkel kapcsolatosan kérdésük merül fel, javasoljuk, hogy mielőbb egyeztessenek az érintett közép fokú intézménnyel, vagy a tanuló általános iskolájával.

VI. Mit tartalmaz az értékelő lap?

A központi írásbeli vizsgáról kiállított értékelő lap a valós tényeket rögzíti, nevezetesen azt, hogy a vizsgázó az általa elérhető maximális pontszámból hány pontot ért el.

A vizsgaszervező intézmények a középfokú intézmények felvételi információs rendszerében rögzítik a vizsgán való részvétel tényét, a vizsga során engedélyezett speciális körülményeket, a vizsgaeredményeket, valamint elvégzik a vizsgaeredményeket tartalmazó értékelő lapok előállítását, kinyomtatását, hitelesítését.²⁸

A vizsgaeredményeket tartalmazó értékelő lap célja, hogy a továbbtanulásra kizemelt intézmény(eke)t a legteljesebb mértékben tájékoztassa a tanuló központi írásbeli vizsgán elért teljesítményéről, és a vizsga körülményeiről. Ennek megfelelően, ha a vizsgaszervező iskola a vizsgázó számára:

- a vizsgázót az értékelési rendszer egy részlete alól mentesíti és/vagy
- többletidőt biztosít és/vagy
- a vizsgázó iskolai tanulmányai során használt, megszokott segédeszköz használatát biztosítja,

úgy a központi írásbeli felvételi vizsga adminisztrációs rendszere ezt az információt automatikusan rávezeti a tanuló értékelő lapjára.

A tanuló teljesítményének megítélését a központi írásbeli **vizsga választott helyszíne nem befolyásolhatja.** Tekintve, hogy a tanulóknak a központi írásbeli vizsgán szerzett pontszámait valamennyi vizsgát előíró intézménynek el kell fogadnia, rendkívül fontos a feladatlapok egységes értékelhetősége és értékelése. Az egységes értékelhetőséget a feladatlapok összeállításainak, az értékelés egységességét a középiskoláknak kell biztosítaniuk.

VII. A jelentkezés benyújtása a továbbtanulásra kiválasztott középiskolába és annak elbírálása

A különleges bánásmódot igénylő jelentkezők esetében **célszerű a továbbtanulásra kiválasztott középiskolát a lehető legteljesebb információval ellátni a felvételi kérelem benyújtásakor.** A felvételi eljárás során a középfokú intézmény igazgatója – a jogszabályban rögzített keretek betartása mellett, minden körülmény mérlegelésével – saját hatáskörben dönt a jelentkezők felvételéről²⁹. A jelentkezési lap mellé csatolt szakértői vélemény, valamint a jelentkezésre szolgáló programfelületen rögzíthető szülői megjegyzések számos olyan információt tartalmazhatnak, amelyek adott esetben befolyásolhatják azt, hogy a tanulót a középfokú iskola milyen képzésben tudja fogadni. (Pl. tankötelezettség teljesítésének módja; korrekciós javaslatok; mentesítés; rehabilitációs foglalkozásokra vonatkozó javaslatok és területek, szakemberek és végzettségük; felülvizsgálati eljárás lehetősége és ideje stb.) Tekintettel arra, hogy a középfokú felvételi eljárásban érintett intézmények csak a szakértői véleményben foglaltak ismeretében tudnak megalapozott és felelősségteljes döntést hozni a tanuló beiskolázásával kapcsolatban, az intézményeket a szakértői vélemény benyújtásával előzetesen tájékoztatni szükséges. Felhívjuk a figyelmüket, hogy a sajátos nevelési igényre vonatkozó **információ visszatartása** semmiképpen nem segítheti elő a beiskolázási folyamatot, mivel **annak a ténye, hogy a tanuló SNI-s vagy sem, a középfokú intézmény számára, legkésőbb a beiratkozáskor – a tanulói nyilvántartás adatai alapján – mindenképpen ki fog derülni.** Amennyiben a szakértői véleményben foglaltak később jutnak az intézmény tudomására, az még sikeres felvételi esetben is eredményezheti azt, hogy a tanuló nem tud jogviszonyt létesíteni az adott középfokú intézménnyel.

Amennyiben az iskola alapító okirata szerint a többi gyermekkel, tanulóval együtt nevelhető, oktatható különleges bánásmódot igénylő gyermekek, tanulók iskolai nevelése-oktatása feladatot ellátja, és a tanulóval tanulói jogviszonyt létesít, akkor az ellátást egyértelműen biztosítani kell³⁰.

Minden egyes középfokú intézmény maga határozza meg, hogy a saját felvételi eljárásban milyen – a felvételi tájékoztatójában nyilvánosságra hozott – módon számítja ki a különleges bánásmódot igénylő – pl. egyes tantárgyak minősítése és értékelése alóli mentesítéssel rendelkező - tanulók felvételi pontszámait, illetve milyen módon veszi figyelembe azon tanulók központi írásbeli vizsgán szerzett pontszámait, akik mentesültek a központi írásbeli vizsga meghatározott részeinek értékelése alól. Hangsúlyozzuk, hogy erre vonatkozóan **kötelező jogszabályi rendelkezés, számítási eljárás nincs.** A középfokú intézmény azonban – figyelembe véve a jogszabályi előírásokat és saját felvételi eljárásra vonatkozó szabályozását – nem alkalmazhat olyan számítási módszert, amely a különleges bánásmódot igénylő (SNI, BTMN) tanulók számára hátrányt okoz a felvételi eredmények kiszámítása során. **Amennyiben a szülő részéről ezzel kapcsolatban kérdés merül fel, arra kizárólag a továbbtanulásra kiválasztott intézmény tud válaszolni.**

Fontos megjegyezni, hogy **minden középfokú intézménybe csak olyan jelentkező vehető fel, aki megfelel az adott intézmény felvételi követelményeinek.** A szakképző intézménybe csak olyan tanulót lehet felvenni vagy átvenni, aki az általa választott szakmára vonatkozóan a képzési és kimeneti követelményekben előírt egészségügyi alkalmassági, továbbá a pályalkalmassági követelményeknek megfelel, és ez alapján előreláthatóan nincs akadály a szakmai vizsgára bocsátásának. A tanuló részszakma megszerzésére nem iskolázható be, kivéve, ha az Szkt. vagy a végrehajtásáról szóló Szkr. alapján a felkészítés kizárólag részszakma megszerzésére irányul, vagy a tanuló sajátos nevelési igényének jellege kizárólag a részszakma megszerzését teszi lehetővé.³¹

Az egészségügyi alkalmasságra vonatkozó és a pályalkalmassági követelményeket a felvételi tájékoztatóban nyilvánosságra kell hozni.

Egészségügyi alkalmasság: annak az orvosi szakvéleményre alapozott megállapítása, hogy a szakképzésbe bekapcsolódni szándékozó személy testi adottságai, egészségi és pszichikai állapota alapján képes önmaga és mások veszélyeztetése nélkül a választott szakma

²⁸ 20/2012. (VIII. 31.) EMMI rendelet 35. § (2) bekezdés

²⁹ Nkt. 50. § (1) bekezdés, Szkt. 54. § (1) bekezdés

³⁰ Nkt. 47.§ (1) bekezdés, Szkt. 94. §. (1) bekezdés

³¹ Szkr. 153. § (1) - (2) bekezdés

szerinti tevékenység, foglalkozás gyakorlására és a szakmai vizsgára való felkészülésre.³² A szakmai alkalmasság előzetes vizsgálatát és véleményezését első fokon a szakképző intézménybe jelentkező tanulóknál a fogadó intézmény iskolaorvosa, ennek hiányában az intézmény igazgatójának kezdeményezésére a munkahigiénés és foglalkozás-egészségügyi szerv által kijelölt foglalkozás-egészségügyi szakellátó hely orvosa végzi.³³

Pályaalkalmassági követelmény: a szakképzésbe történő bekapcsolódás – képzési és kimeneti követelményekben meghatározott – azon feltétele, amely alapján megállapítható, hogy a szakképzésben részt venni szándékozó személy képességei, készségei alapján sikeresen fel tud készülni a szakmai vizsgára és a szakma végzésére.³⁴

Amennyiben a tanuló egészségügyi, pályaalkalmassági követelményeknek való megfelelésével kapcsolatban a szülő bizonytalan, úgy a későbbi kellemetlenségek elkerülése érdekében érdemes még a jelentkezés benyújtását megelőzően a továbbtanulásra kiválasztott intézményhez fordulni az ezzel kapcsolatos kérdésekkel.

3.13.7. Többcélú intézmények tanulói

Az Nkt. 51. § (3) bekezdése, a Szkr. 156. §-a, és az EMMI rendelet 32. § (4) bekezdésének g) pontja értelmében, a többcélú intézményben általános iskolai tanulmányait befejező tanulók – a szükséges feltételek teljesülése esetén – **középfokú felvételi jelentkezés nélkül** folytathatják tanulmányaikat az intézmény középfokú iskolai tanulmányi területein.

Az iskola pedagógiai programja/szakmai programja meghatározhatja, hogy az egyes tanulmányi területein való továbbhaladást milyen feltételekhez köti, ám minden 8. évfolyamos tanulója számára valamelyik tanulmányi területen biztosítania kell a továbbhaladás lehetőségét. Az iskola azon tanulói, akik élve ezzel a lehetőséggel, helyben kívánnak továbbtanulni, nem vesznek részt a felvételi eljárásban. Esetükben a felvételi eljárás „helyett” a nevelőtestület hoz döntést a 9. évfolyamon történő továbbhaladásukról.

A többcélú intézmény azon 8. évfolyamos tanulói, akik más középfokú iskolákba is szeretnének jelentkezni, vagy helyben olyan tanulmányi területen kívánnak továbbtanulni, amelyhez a pedagógiai programban előírt feltételeket nem teljesítik, részt vesznek a felvételi eljárásban. A tanulóknak ki kell tölteniük és be kell nyújtaniuk a tanulói adatlapot, valamint be kell nyújtaniuk a jelentkezési lapot minden választott középfokú iskolába.

Összegezve a fentieket, az érintett tanulóknak saját középiskolájukba csak akkor kell jelentkezési lapot benyújtaniuk, ha olyan tanulmányi területen kívánnak továbbtanulni, amelyhez a pedagógiai programban előírt feltételeket nem teljesítik. A tanulói adatlapon saját középiskolájuk tanulmányi területei közül csak ezeket a tanulmányi területeket kell feltüntetniük. Saját iskolájuk azon tanulmányi területeit, amelyekben a helyi továbbtanulás számukra – a pedagógiai program szerint – biztosított, nem kell feltüntetni sem a jelentkezési lapon, sem a tanulói adatlapon.

4. A rendkívüli felvételi eljárás

Ha az általános felvételi eljárás időszakában a tanuló nem nyert felvételt egyetlen középfokú iskolába sem, akkor használja ki a **2025. május 12-én** kezdődő rendkívüli felvételi időszakot. Ekkor a továbbtanulás intézése már egyénileg, közvetlenül a középfokú iskolákban való jelentkezéssel, egyeztetéssel történik. A rendkívüli felvételi eljárás már nem része a középfokú intézmények felvételi információs rendszerének (KIFIR), de a Hivatal segítséget nyújt azzal, hogy azoknak a középfokú iskoláknak az adatait, ahol a felvettek alacsony száma miatt rendkívüli felvételi eljárást kell kiírni, tájékoztatásul közzéteszi a honlapján (www.oktatas.hu).

5. A középfokú felvételi eljárás időbeli ütemezése

A középfokú iskolai felvételi eljárás lebonyolításának ütemezését a 2024/2025. tanévben a tanév rendjéről szóló 32/2024. (VIII. 8.) BM rendelet 2. számú melléklete tartalmazza. A felvételi eljárás időrendi áttekintése megtalálható honlapunkon (www.oktatas.hu) a **Köznevelés/Középfokú felvételi eljárás/Jogsabályok, közlemények** menüpont alatt **A középfokú beiskolázással kapcsolatos feladatok, határidők a 2024/2025. tanévben** linke kattintva.

³² Szt. 7. § 2. pont

³³ 33/1998. (VI. 24.) NM rendelet - a munkaköri, szakmai, illetve személyi higiénés alkalmasság orvosi vizsgálatáról és véleményezéséről 11. § (2) – (3) bekezdés

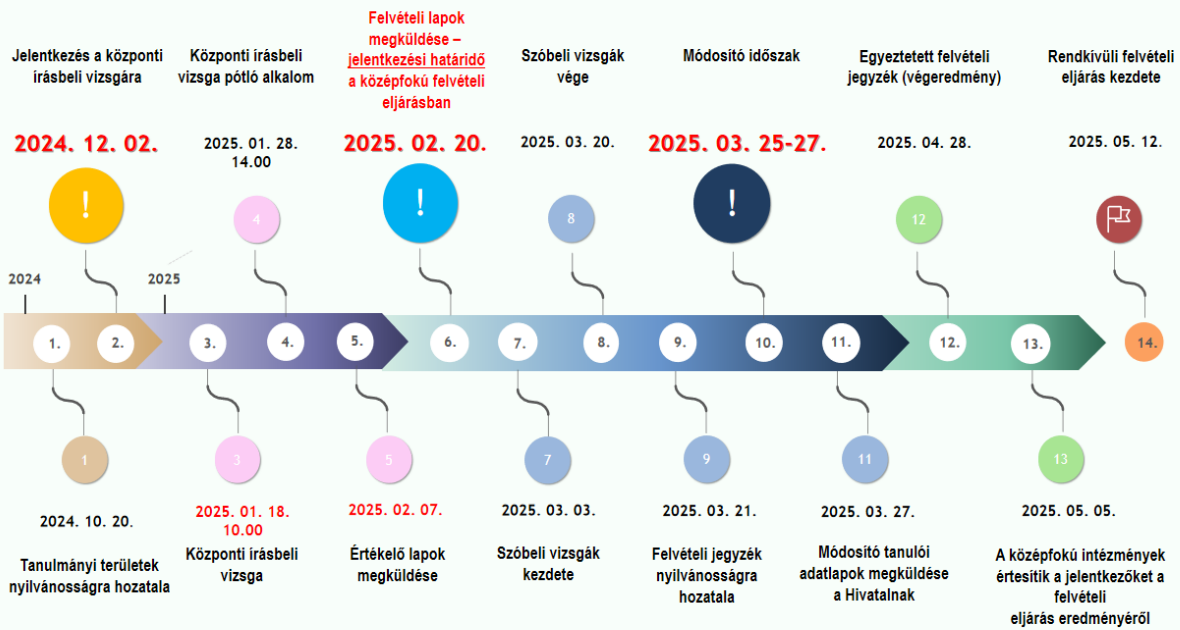
³⁴ Szt. 7. § 4. pont



OKTATÁSI
HIVATAL

A középfokú felvételi eljárás időrendi áttekintése

2024/2025-ös tanév



Szerkesztés lezárva: 2024. augusztus 27.

6. A középfokú felvételi eljárást meghatározó jogszabályok

A középfokú felvételi eljárást meghatározó jogszabályok a következők:

- A nemzeti köznevelésről szóló 2011. évi CXC. törvény
- 229/2012. (VIII. 28.) Korm. rendelet a köznevelési törvény végrehajtásáról
- A szakképzésről szóló 2019. évi LXXX. törvény
- 12/2020. (II. 7.) Korm. rendelet a szakképzési törvény végrehajtásáról
- A nevelési-oktatási intézmények működéséről és a köznevelési intézmények névhasználatáról szóló 20/2012. (VIII. 31.) EMMI rendelet
- A 2024/2025. tanév rendjéről szóló 32/2024. (VIII.08.) BM rendelet 2. sz. melléklete

Figyelem! A középfokú felvételi eljárás során a központi írásbeli vizsgára jelentkezés nem azonos a középfokú iskolákba való jelentkezéssel. A két jelentkezéshez más-más időpontban, **külön-külön jelentkezési lapot kell benyújtani**, a két jelentkezés nem „váltja ki”, vagy „helyettesíti” egymást!

Kérjük, a felvételi eljárásban való részvétel előtt tanulmányozzák át a fenti jogszabályokat!

Ezen tájékoztató nem helyettesíti a középfokú felvételi eljárást meghatározó jogszabályok ismeretét.

7. Segítségnyújtás, információ

A jelentkezést segítő információk, tájékoztatók elérhetők a Hivatal honlapján (www.oktatas.hu), a jobb oldalon látható **KÖZÉPFOKÚ FELVÉTELI ELJÁRÁS** felirat alatt, **A középfokú felvételi eljárás információi** linkgyűjteményben.

A Hivatal a kifir@oh.gov.hu e-mail címen fogadja a beiskolázás rendszerével kapcsolatos kérdéseket. A középfokú felvételi eljárás során alkalmazandó szoftverek használatával kapcsolatban a Hivatal ügyfélszolgálat tud segítséget nyújtani. Az ügyfélszolgálat hétfőtől csütörtökig 8:00 és 16:30 között, pénteken: 8:00 és 14:00 között a 06-96/510-000 számon érhető el.

Szerkesztés lezárva: 2024. augusztus 27.